


Dell Edge Gateway


מדריך שירות



הערות, התראות ואזהרות

הערה: "הערה" מציינת מידע חשוב שמסייע להשתמש במוצר ביתר יעילות. 

התראה: "התראה" מציינת נזק אפשרי לחומרה או אובדן נתונים, ומסבירה כיצד ניתן למנוע את הבעיה. 

אזהרה: "אזהרה" מציינת אפשרות של נזק לרכוש, פגיעה גופנית או מוות. 

תוכן עניינים

8	1 לפני העבודה בתוך ה-Edge Gateway
8	לפני שתתחיל
8	הוראות בטיחות
8	כלי עבודה מומלצים
9	רשימת ברגים
10	2 לאחר עבודה בתוך ה-Edge Gateway
11	3 הסרת המכסה הקדמי
11	הליך
13	4 החזרת המכסה הקדמי למקומו
13	הליך
14	5 הסרת תושבת כבל האנטנה
14	תנאים מוקדמים
14	הליך
17	6 החזרת התושבת של כבל האנטנה למקומה
17	הליך
17	דרישות לאחר התהליך
18	7 הסרת תושבת ה-GPS
18	תנאים מוקדמים
18	הליך
19	8 החזרת תושבת ה-GPS למקומה
19	הליך
19	דרישות לאחר התהליך
20	9 הסרת כבל ה-WLAN
20	תנאים מוקדמים
20	הליך
21	10 החזרת כבל ה-WLAN למקומו
21	הליך
21	דרישות לאחר התהליך
22	11 הסרת כיסוי הקלט/פלט הימני
22	תנאים מוקדמים
22	הליך
23	12 החזרת מכסה הקלט/פלט הימני למקומו

23.....הליך
23.....דרישות לאחר התהליך

13 הסרת סוללת המטבע

24.....תנאים מוקדמים
24.....הליך

14 החזרת סוללת המטבע למקומה

25.....הליך
25.....דרישות לאחר התהליך

15 הסרת תושבת הקלט/פלט השמאלית

26.....תנאים מוקדמים
26.....הליך

16 החזרת תושבת הקלט/פלט השמאלית למקומה

27.....הליך
27.....דרישות לאחר התהליך

17 הסרת העדשה של נורית המצב

28.....תנאים מוקדמים
28.....הליך

18 החזרת העדשה של נורית המצב למקומה

30.....הליך
30.....דרישות לאחר התהליך

19 הסרת תושבת הקלט/פלט הימנית

31.....תנאים מוקדמים
31.....הליך

20 החזרת תושבת הקלט/פלט הימנית למקומה

32.....הליך
32.....דרישות לאחר התהליך

21 הסרת כבל ZigBee

33.....תנאים מוקדמים
33.....הליך

22 החזרת כבל ZigBee למקומו

34.....הליך
34.....דרישות לאחר התהליך

23 הסרת כרטיס ה-WWAN

35.....תנאים מוקדמים
35.....הליך



37	24 החזרת כרטיס ה-WWAN למקומו.
37	הליך
37	דרישות לאחר התהליך
38	25 הסרת תושבת ה-WWAN
38	תנאים מוקדמים
38	הליך
39	26 החזרת תושבת ה-WWAN למקומה
39	הליך
39	דרישות לאחר התהליך
40	27 הסרת אטם הגומי הימני
40	תנאים מוקדמים
40	הליך
41	28 החלפת אטם הגומי הימני
41	הליך
41	דרישות לאחר התהליך
42	29 הסרת אטם הגומי השמאלי
42	תנאים מוקדמים
42	הליך
44	30 החזרת אטם הגומי השמאלי למקומו
44	הליך
44	דרישות לאחר התהליך
45	31 הסרת לוח המערכת
45	תנאים מוקדמים
45	הליך
47	32 החזרת לוח המערכת למקומו
47	הליך
47	דרישות לאחר התהליך
49	33 הסרת תושבת ה-WLAN
49	תנאים מוקדמים
49	הליך
51	34 החזרת תושבת ה-WLAN למקומה
51	הליך
51	דרישות לאחר התהליך
52	35 הסרת מכסה הקלט/פלט השמאלי
52	תנאים מוקדמים

52.....הליך

36 החזרת מכסה הקלט-פלט השמאלי למקומו

53.....הליך

53.....דרישות לאחר התהליך

37 הסרת דלת הגישה

54.....תנאים מוקדמים

54.....הליך

38 החזרת דלת הגישה למקומה

55.....הליך

55.....דרישות לאחר התהליך

39 הסרת לולאת הכבל

56.....תנאים מוקדמים

56.....הליך

40 החזרת לולאת הכבל למקומה

59.....הליך

59.....דרישות לאחר התהליך

41 גישה ל-BIOS ועדכון ה-BIOS

60.....גישה להגדרות ה-BIOS

60.....כניסה להגדרת ה-BIOS במהלך POST

60.....עדכון ה-BIOS

61.....שימוש בקובץ ה-USB Invocation Script

61.....עדכון ה-BIOS מכונן USB flash

61.....עדכון ה-BIOS במערכת ההפעלה Windows

61.....שימוש בעדכון של קפסולת UEFI במערכת Ubuntu

62.....(Configure (DCC | Dell Command

62.....(Edge Device Manager (EDM

63.....הגדרות ברירת המחול ב-BIOS

63.....(כללי (BIOS רמה 1

64.....(תצורת המערכת (BIOS רמה 1

65.....(אבטחה (BIOS רמה 1

66.....(אתחול מאובטח (BIOS רמה 1

67.....(ביצועים (BIOS רמה 1

67.....(ניהול צריכת חשמל (BIOS רמה 1

67.....(התנהגות (BIOS POST רמה 1

68.....(תמיכה בווירטואליזציה (BIOS רמה 1

68.....(תחזוקה (BIOS רמה 1

68.....(יומני מערכת (BIOS רמה 1

42 אבחון

43 נספח



71.....	Edge Gateway	התחברות אל
71.....2016	Windows 10 IoT Enterprise LTSP	
72.....16	Ubuntu Core	



לפני העבודה בתוך ה-Edge Gateway









הערה: ייתכן שהתמונות במסמך זה לא יהיו זהות ל-Edge Gateway שלך: הדבר תלוי בתצורה שהזמנת.

לפני שתתחיל

1. שמור וסגור את כל הקבצים הפתוחים וצא מכל היישומים הפתוחים.
 2. כבה את Edge Gateway.
- הערה: הוראת הכיבוי תלויה במערכת ההפעלה המותקנת ב-Edge Gateway. לקבלת מידע נוסף, עיין בתיעוד של מערכת ההפעלה שברשותך בסעיף על כיבוי.
3. נתק מהחשמל את ה-Edge Gateway ואת כל ההתקנים המחוברים.
 4. נתק מה-Edge Gateway את כל הכבלים, כולל כבלי רשת.
 5. נתק מה-Edge Gateway את כל ההתקנים והציוד ההיקפי, כגון מקלדת, עכבר, צג ועוד.

הוראות בטיחות

היעזר בהוראות הבטיחות הבאות כדי להגן על המחשב מפני נזק אפשרי וכדי להבטיח את ביטחונך האישי.

-  אזהרה: לפני העבודה בתוך ה-Edge Gateway, קרא את המידע הבטיחותי שצורף אל ה-Edge Gateway. לקבלת מידע נוסף על נוהלי בטיחות מומלצים, עיין בדף הבית של התאימות לתקינה בכתובת www.dell.com/regulatory_compliance.
-  אזהרה: נתק את כל מקורות המתח לפני פתיחה כיסויים או לוחות ב-Edge Gateway. לאחר סיום העבודה בתוך ה-Edge Gateway, החזר למקומם את כל הכיטויים, הלוחות והברגים לפני חיבור ה-Edge Gateway למקור מתח.
-  התראה: כדי להימנע מגרימת נזק ל-Edge Gateway, ודא שמשטח העבודה ישר ונקי.
-  התראה: כדי להימנע מגרימת נזק לרכיבים ולכרטיסים, יש לגעת רק בקצותיהם בעת הטיפול בהם ולהימנע מנגיעה בפנינים ובמגעים.
-  התראה: יש לבצע פתרון בעיות ותיקונים אך ורק בהרשאה או הנחיה מצוות הסיוע הטכני של Dell. האחריות אינה מכסה נזק שייגרם עקב טיפול שאינו מאושר על-ידי Dell. עיין בהוראות הבטיחות המצורפות למוצר, או בכתובת www.dell.com/regulatory_compliance.
-  התראה: לפני נגיעה ברכיבים בתוך ה-Edge Gateway, גע במשטח מתכת לא צבוע, כגון המתכת בגב ה-Edge Gateway, כדי לפרוק מעצמך חשמל סטטי. במהלך העבודה, גע מדי פעם במשטח מתכת לא צבוע כדי לפרוק כל חשמל סטטי, העלול לפגוע ברכיבים פנימיים.
-  התראה: בעת ניתוק כבל, יש למשוך את המחבר או את לשונית המשיכה שלו ולא את הכבל עצמו. חלק מהכבלים כוללים מחברים עם לשוניות נעילה או בורגי מארז שעליך לנתק לפני ניתוק הכבל. בעת ניתוק הכבלים, יש להקפיד שהם ישרים, כדי להימנע מעיקום פנינים של מחברים. בעת חיבור הכבלים, יש לוודא שהיציאות והמחברים מיושרים ופונים לכיוון הנכון.
-  התראה: לחץ והוצא כל כרטיס שמותקן בקורא כרטיסי המדיה האופציונלי.

כלי עבודה מומלצים









כדי לבצע את ההליכים המתוארים במסמך זה, ייתכן שתזדקק לכלים הבאים:

- מברג פיליפס
- מברג ראש שטוח

- פינצטה מפלסטיק
- מברג שקע משושה, 5 מ"מ
- מברג שקע משושה, 8 מ"מ
- מברג שקע משושה, 10 מ"מ
- להב פלסטיק

רשימת ברגים

הטבלה הבאה מכילה את רשימת כל הברגים המשמשים להצמדה של הרכיבים השונים.
טבלה 1. רשימת ברגים

תמונת הבורג	כמות	סוג הבורג	מאובטח אל	רכיב
	4	M3x18	בסיס המערכת	מכסה קדמי
	1	M2x4	לוח המערכת	תושבת כבל האנטנה
	2	M3x10	לוח המערכת	תושבת כבל האנטנה
	1	M3x10	לוח המערכת	תושבת קלט/פלט ימנית
	1	M3x10	לוח המערכת	תושבת קלט/פלט שמאלית
	2	M2x6	תושבת כרטיס WWAN	כרטיס ה-WWAN
	1	M2x4	לוח המערכת	תושבת WWAN
	1	M4x7	בסיס המערכת	הארקה קרקע

2

לאחר עבודה בתוך ה-Edge Gateway

 הערה: השאר את ברגים חופשיים או משוחררים בתוך ה-Edge Gateway עלולה לגרום לנזק חמור.

1. הברג את כל הברגים חזרה ובדוק שלא נותרו ברגים חופשיים בתוך ה-Edge Gateway
2. חבר את כל ההתקנים החיצוניים, הצויד ההיקפי או הכבלים שהסרת לפני העבודה על ה-Edge Gateway.
3. חבר את ה-Edge Gateway ואת כל ההתקנים המחוברים לשקעי החשמל שלהם.
4. הפעל את Edge Gateway.

3

הסרת המכסה הקדמי

אזהרה: לפני שאתה מבצע פעולות בתוך ה-Edge Gateway, קרא את המידע הבטיחותי שצורף ל-Edge Gateway ובצע את הפעולות המתוארות בסעיף לפני העבודה על חלקיו הפנימיים של ה-Edge Gateway. לאחר עבודה בתוך ה-Edge Gateway, בצע את הפעולות המתוארות בסעיף לאחר העבודה על בתוך ה-Edge Gateway. לקבלת מידע נוסף על נוהלי בטיחות מומלצים, עיין בדף הבית של התאימות להקנינה בכתובת www.dell.com/regulatory_compliance.



הליך

1. הפוך את המערכת והנח אותה על משטח נקי וישר.
2. הסר את ארבעת הברגים (M3x18) שמהדקים את הכיסוי הקדמי לבסיס המערכת.



3. הפוך את המערכת.
4. הרם את המכסה הקדמי והסר אותו מבסיס המערכת.




החזרת המכסה הקדמי למקומו

אזהרה: לפני שאתה מבצע פעולות בתוך ה-Edge Gateway, קרא את המידע הבטיחותי שצורף ל-Edge Gateway ובצע את הפעולות המתוארות בסעיף לפני העבודה על חלקי הפנימיים של ה-Edge Gateway. לאחר עבודה בתוך ה-Edge Gateway, בצע את הפעולות המתוארות בסעיף לאחר העבודה על בתוך ה-Edge Gateway. לקבלת מידע נוסף על נוהלי בטיחות מומלצים, עיין בדף הבית של התאימות להקנינה בכתובת www.dell.com/regulatory_compliance.



הליך

1. הצב את הכיסוי הקדמי בתוך החריצים שבבסיס המערכת.

הערה: שים לב לכיוון של הכיסוי הקדמי. התאם את החריץ שבכיסוי הקדמי לחריצים שבבסיס המערכת והנח את הכיסוי הקדמי במקומו. 




2. הפוך את המערכת.

3. הברג חזרה את ארבעת הברגים (M3x18) המצמידים את הכיסוי הקדמי אל בסיס המערכת.

5

הסרת תושבת כבל האנטנה

אזהרה: לפני שאתה מבצע פעולות בתוך ה-Edge Gateway, קרא את המידע הבטיחותי שצורף ל-Edge Gateway ובצע את הפעולות המתוארות בסעיף לפני העבודה על חלקי הפנימיים של ה-Edge Gateway. לאחר עבודה בתוך ה-Edge Gateway, בצע את הפעולות המתוארות בסעיף לאחר העבודה על בתוך ה-Edge Gateway. לקבלת מידע נוסף על נוהלי בטיחות מומלצים, עיין בדף הבית של התאימות לחקיקה בכתובת www.dell.com/regulatory_compliance. 

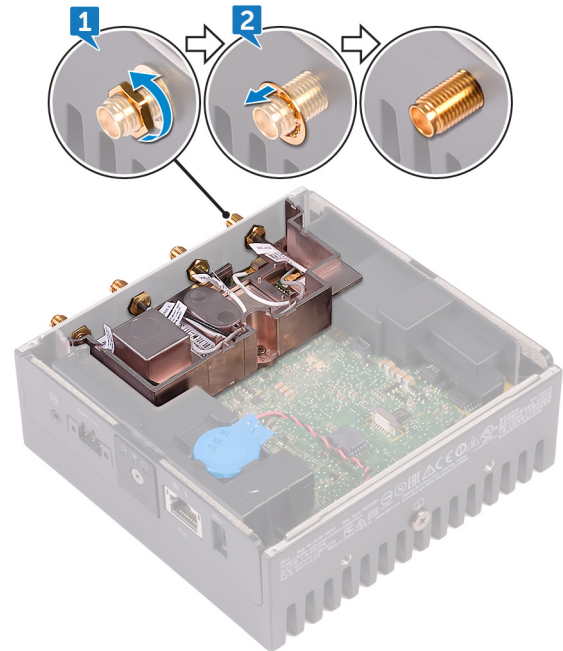
תנאים מוקדמים

הסר את הכיסוי הקדמי.

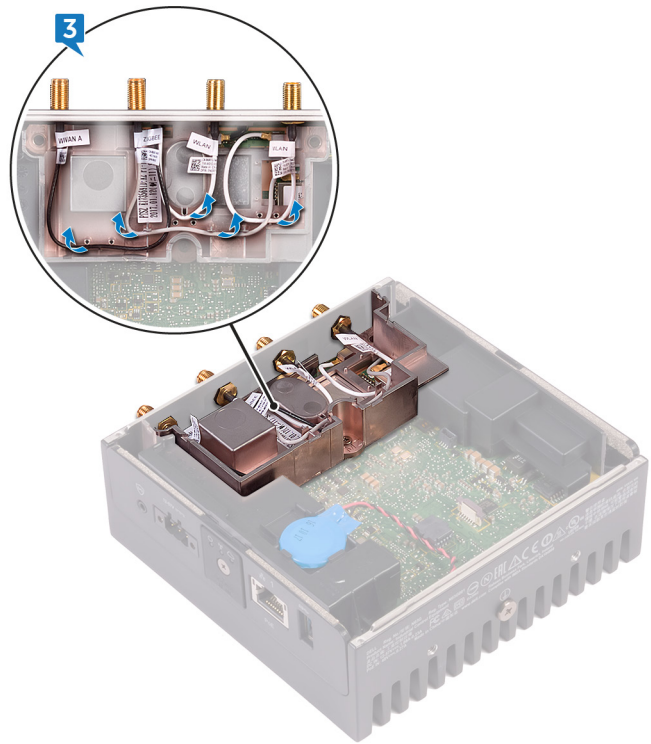
הליך

הערה: הנוכחות של כבל ZigBee תלויה בתצורה שהזמנת. 

1. הסר את האומים המצמידים את מחברי האנטנה אל בסיס המערכת.
2. הסר את הדיסקיות המצמידות את מחברי האנטנה אל בסיס המערכת.



3. שלוף את כבלי האנטנה ממכווני הניתוב שבתושבת האנטנה.

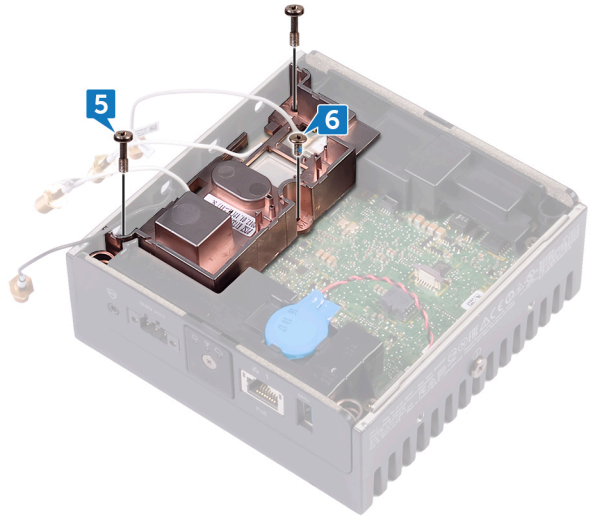


4. החלק והסר את ארבעת מחברי האנטנה מהחריצים שבבסיס המערכת.

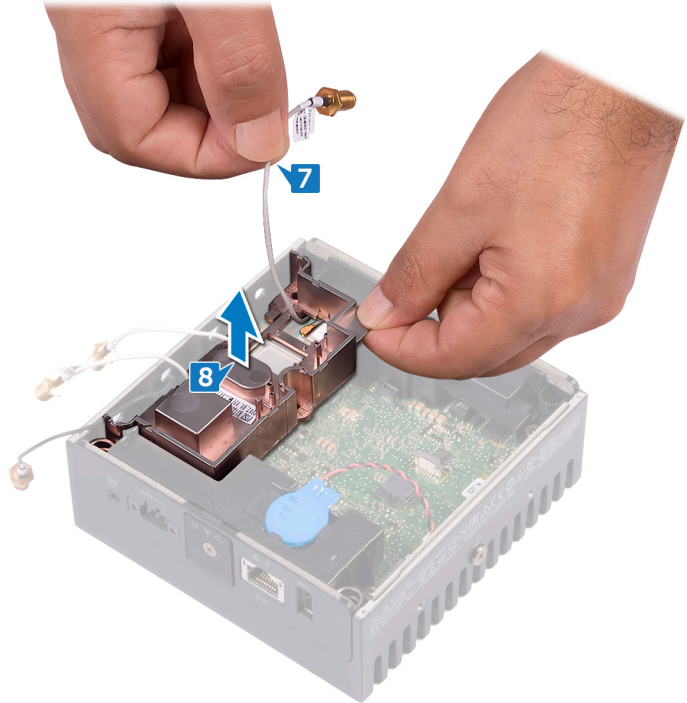


5. הסר את שני הברגים (M3x10) המצמידים את תושבת כבל האנטנה אל בסיס המערכת.

6. הסר את הבורג (M2x4) המצמיד את תושבת כבל האנטנה אל בסיס המערכת.



- .7 הסר את כבל ZigBee מתושבת כבל האנטנה.
- .8 הרם את תושבת כבל האנטנה והסר אותה מלוח המערכת.



החזרת התושבת של כבל האנטנה למקומה

אזהרה: לפני שאתה מבצע פעולות בתוך ה-Edge Gateway, קרא את המידע הבטיחותי שצורף ל-Edge Gateway ובצע את הפעולות המתוארות בסעיף לפני העבודה על חלקיו הפנימיים של ה-Edge Gateway. לאחר עבודה בתוך ה-Edge Gateway, בצע את הפעולות המתוארות בסעיף לאחר העבודה על בתוך ה-Edge Gateway. לקבלת מידע נוסף על נוהלי בטיחות מומלצים, עיין בדף הבית של התאימות לחקיקה בכתובת www.dell.com/regulatory_compliance.



הליך

1. העבר את כבל ZigBee בתוך תושבת כבל האנטנה.
2. ישר את נקב הבורג שבתושבת כבל האנטנה עם נקב הבורג שבלוח המערכת.
3. הברג חזרה את הבורג (M2x4) המצמיד את תושבת כבל האנטנה אל לוח המערכת.
4. הברג חזרה את שני הברגים (M3x10) המצמידים את תושבת כבל האנטנה אל לוח המערכת.
5. השחל את כבלי האנטנה בחריצים שבבסיס המערכת.
6. העבר את כבלי האנטנה דרך מכווני הניתוב שבתושבת האנטנה.
7. הברג חזרה את הברגים המצמידים את האנטנות אל בסיס המערכת.
8. החזר למקומם את האומים המצמידים את האנטנות אל בסיס המערכת.

דרישות לאחר התהליך

החזר למקומו את [המסכה הקדמי](#).

הסרת תושבת ה-GPS

אזהרה: לפני שאתה מבצע פעולות בתוך ה-Edge Gateway, קרא את המידע הבטיחותי שצורף ל-Edge Gateway ובצע את הפעולות המתוארות בסעיף לפני העבודה על חלקיו הפנימיים של ה-Edge Gateway. לאחר עבודה בתוך ה-Edge Gateway, בצע את הפעולות המתוארות בסעיף לאחר העבודה על בתוך ה-Edge Gateway. לקבלת מידע נוסף על נוהלי בטיחות מומלצים, עיין בדף הבית של התאימות לחקיקה בכתובת www.dell.com/regulatory_compliance.

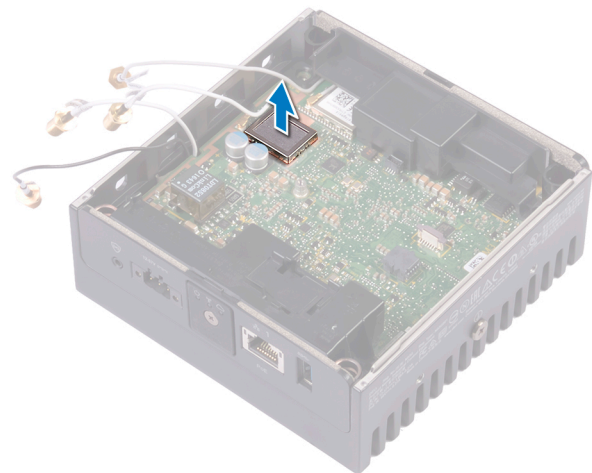


תנאים מוקדמים

הסר את הכיסוי הקדמי.

הליך

הרם את תושבת ה-GPS והסר אותה מלוח המערכת.



החזרת תושבת ה-GPS למקומה

אזהרה: לפני שאתה מבצע פעולות בתוך ה-Edge Gateway, קרא את המידע הבטיחותי שצורף ל-Edge Gateway ובצע את הפעולות המתוארות בסעיף לפני העבודה על חלקיו הפנימיים של ה-Edge Gateway. לאחר עבודה בתוך ה-Edge Gateway, בצע את הפעולות המתוארות בסעיף לאחר העבודה על בתוך ה-Edge Gateway. לקבלת מידע נוסף על נוהלי בטיחות מומלצים, עיין בדף הבית של התאימות לחקיקה בכתובת www.dell.com/regulatory_compliance.



הליך

ישר את תושבת ה-GPS והנח אותה על לוח המערכת.

דרישות לאחר התהליך

החזר למקומו את [המכסה הקדמי](#).

הסרת כבל ה-WLAN

אזהרה: לפני שאתה מבצע פעולות בתוך ה-Edge Gateway, קרא את המידע הבטיחותי שצורף ל-Edge Gateway ובצע את הפעולות המתוארות בסעיף לפני העבודה על חלקי הפנימיים של ה-Edge Gateway. לאחר עבודה בתוך ה-Edge Gateway, בצע את הפעולות המתוארות בסעיף לאחר העבודה על בתוך ה-Edge Gateway. לקבלת מידע נוסף על נוהלי בטיחות מומלצים, עיין בדף הבית של התאימות לחקיקה בכתובת www.dell.com/regulatory_compliance.



תנאים מוקדמים

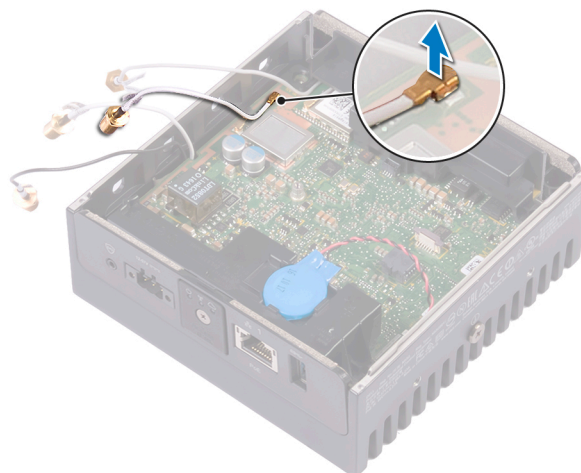
הסר את הכיסוי הקדמי.

הליך


הערה: מספר האנטנות וכבלי האנטנות תלוי בתצורה שהוזמנה.



נתק את כבל ה-WLAN מלוח המערכת.



החזרת כבל ה-WLAN למקומו

אזהרה: לפני שאתה מבצע פעולות בתוך ה-Edge Gateway, קרא את המידע הבטיחותי שצורף ל-Edge Gateway ובצע את הפעולות המתוארות בסעיף לפני העבודה על חלקיו הפנימיים של ה-Edge Gateway. לאחר עבודה בתוך ה-Edge Gateway, בצע את הפעולות המתוארות בסעיף לאחר העבודה על בתוך ה-Edge Gateway. לקבלת מידע נוסף על נוהלי בטיחות מומלצים, עיין בדף הבית של התאימות לחקיקה בכתובת www.dell.com/regulatory_compliance. 

הליך

חבר את כבל כרטיס WLAN ללוח המערכת.

דרישות לאחר התהליך

החזר למקומו את [המסכה הקדמי](#).

הסרת כיסוי הקלט/פלט הימני

אזהרה: לפני שאתה מבצע פעולות בתוך ה-Edge Gateway, קרא את המידע הבטיחותי שצורף ל-Edge Gateway ובצע את הפעולות המתוארות בסעיף לפני העבודה על חלקי הפנימיים של ה-Edge Gateway. לאחר עבודה בתוך ה-Edge Gateway, בצע את הפעולות המתוארות בסעיף לאחר העבודה על בתוך ה-Edge Gateway. לקבלת מידע נוסף על נוהלי בטיחות מומלצים, עיין בדף הבית של התאימות להקנינה בכתובת www.dell.com/regulatory_compliance.

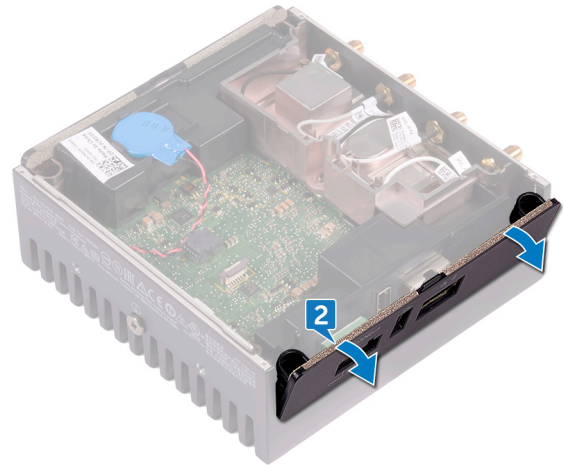


תנאים מוקדמים

הסר את הכיסוי הקדמי.

הליך

1. הסר את מכסי האבק המגינים על יציאות הקלט/פלט הימניות.
2. החלק את כיסוי הקלט/פלט הימני והסר אותו מבסיס המערכת.



החזרת מכסה הקלט/פלט הימני למקומו

אזהרה: לפני שאתה מבצע פעולות בתוך ה-Edge Gateway, קרא את המידע הבטיחותי שצורף ל-Edge Gateway ובצע את הפעולות המתוארות בסעיף לפני העבודה על חלקיו הפנימיים של ה-Edge Gateway. לאחר עבודה בתוך ה-Edge Gateway, בצע את הפעולות המתוארות בסעיף לאחר העבודה על בתוך ה-Edge Gateway. לקבלת מידע נוסף על נוהלי בטיחות מומלצים, עיין בדף הבית של התאימות לחקיקה בכתובת www.dell.com/regulatory_compliance.



הליך

1. הצב את מכסה הקלט/פלט השמאלי על בסיס המערכת בזווית ישרה והצמד אותו למקומו בנקישה.
2. החזר למקומם את מכסי האבק המגינים על יציאות הקלט/פלט הימניות.

דרישות לאחר התהליך

החזר למקומו את [המכסה הקדמי](#).

הסרת סוללת המטבע

אזהרה: לפני שאתה מבצע פעולות בתוך ה-Edge Gateway, קרא את המידע הבטיחותי שצורף ל-Edge Gateway ובצע את הפעולות המתוארות בסעיף לפני העבודה על חלקיו הפנימיים של ה-Edge Gateway. לאחר עבודה בתוך ה-Edge Gateway, בצע את הפעולות המתוארות בסעיף לאחר העבודה על בתוך ה-Edge Gateway. לקבלת מידע נוסף על נוהלי בטיחות מומלצים, עיין בדף הבית של התאימות לחקיקה בכתובת www.dell.com/regulatory_compliance.

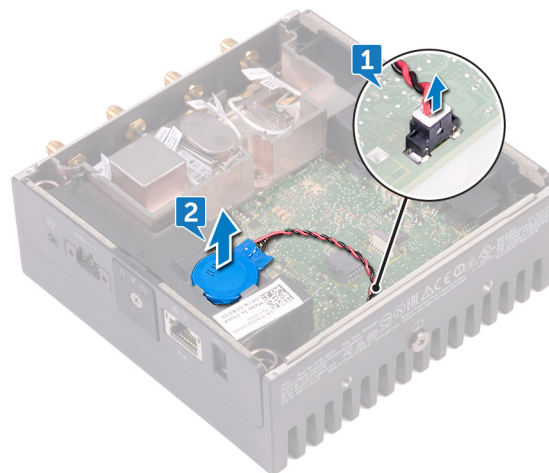


תנאים מוקדמים

הסר את הכיסוי הקדמי.

הליך

1. נתק את כבל סוללת המטבע מלוח המערכת.
2. הסר את סוללת המטבע מאטם הגומי השמאלי.



החזרת סוללת המטבע למקומה

⚠ אזהרה: לפני שאתה מבצע פעולות בתוך ה-Edge Gateway, קרא את המידע הבטיחותי שצורף ל-Edge Gateway ובצע את הפעולות המתוארות בסעיף לפני העבודה על חלקי הפנימיים של ה-Edge Gateway. לאחר עבודה בתוך ה-Edge Gateway, בצע את הפעולות המתוארות בסעיף לאחר העבודה על בתוך ה-Edge Gateway. לקבלת מידע נוסף על נוהלי בטיחות מומלצים, עיין בדף הבית של התאימות להקינה בכתובת www.dell.com/regulatory_compliance.

הליך

1. הצמד את סוללת המטבע אל אטם הגומי השמאלי.
2. חבר את כבל סוללת המטבע אל לוח המערכת.

דרישות לאחר התהליך

החזר למקומו את [המכסה הקדמי](#).

הסרת תושבת הקלט/פלט השמאלית

אזהרה: לפני שאתה מבצע פעולות בתוך ה-Edge Gateway, קרא את המידע הבטיחותי שצורף ל-Edge Gateway ובצע את הפעולות המתוארות בסעיף לפני העבודה על חלקיו הפנימיים של ה-Edge Gateway. לאחר עבודה בתוך ה-Edge Gateway, בצע את הפעולות המתוארות בסעיף לאחר העבודה על בתוך ה-Edge Gateway. לקבלת מידע נוסף על נוהלי בטיחות מומלצים, עיין בדף הבית של התאימות לחקיקה בכתובת www.dell.com/regulatory_compliance.

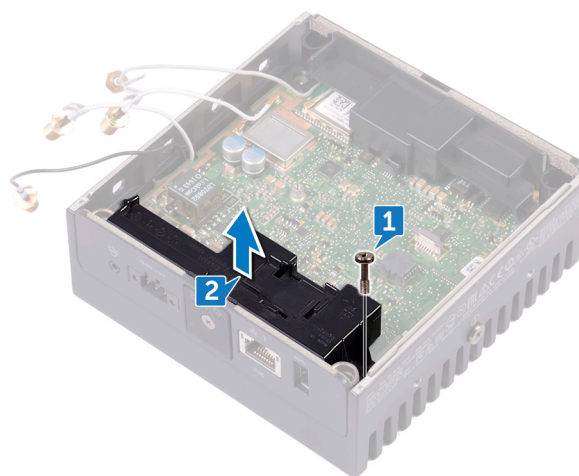


תנאים מוקדמים

1. הסר את [הכיסוי הקדמי](#).
2. הסר את [תושבת כבל האנטנה](#).
3. הסר את [סוללת המטבע](#).

הליך

1. הסר את הבורג (M3x10) המצמיד את תושבת הקלט/פלט השמאלית אל לוח המערכת.
2. הרים את תושבת הקלט/פלט השמאלית והסר אותה מלוח המערכת.



החזרת תושבת הקלט/פלט השמאלית למקומה

אזהרה: לפני שאתה מבצע פעולות בתוך ה-Edge Gateway, קרא את המידע הבטיחותי שצורף ל-Edge Gateway ובצע את הפעולות המתוארות בסעיף לפני העבודה על חלקי הפנימיים של ה-Edge Gateway. לאחר עבודה בתוך ה-Edge Gateway, בצע את הפעולות המתוארות בסעיף לאחר העבודה על בתוך ה-Edge Gateway. לקבלת מידע נוסף על נוהלי בטיחות מומלצים, עיין בדף הבית של התאימות לחקיקה בכתובת www.dell.com/regulatory_compliance.



הליך

1. ישר את תושבת הקלט/פלט השמאלית שביציאות הקלט-פלט השמאליות והצב את תושבת הקלט/פלט השמאלית על לוח המערכת.
2. הדק את הבורג (M3x10) המצמיד את תושבת הקלט-פלט השמאלית אל לוח המערכת.

דרישות לאחר התהליך

1. החזר את [סוללת המטבע](#) למקומה.
2. החזר למקומה את [תושבת כבל האנטנה](#).
3. החזר למקומו את [המכסה הקדמי](#).

הסרת העדשה של נורית המצב

אזהרה: לפני שאתה מבצע פעולות בתוך ה-Edge Gateway, קרא את המידע הבטיחותי שצורף ל-Edge Gateway ובצע את הפעולות המתוארות בסעיף לפני העבודה על חלקי הפנימיים של ה-Edge Gateway. לאחר עבודה בתוך ה-Edge Gateway, בצע את הפעולות המתוארות בסעיף לאחר העבודה על בתוך ה-Edge Gateway. לקבלת מידע נוסף על נוהלי בטיחות מומלצים, עיין בדף הבית של התאימות לחקיקה בכתובת www.dell.com/regulatory_compliance.

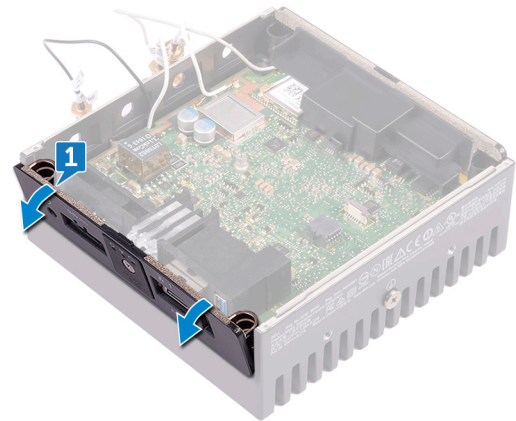


תנאים מוקדמים

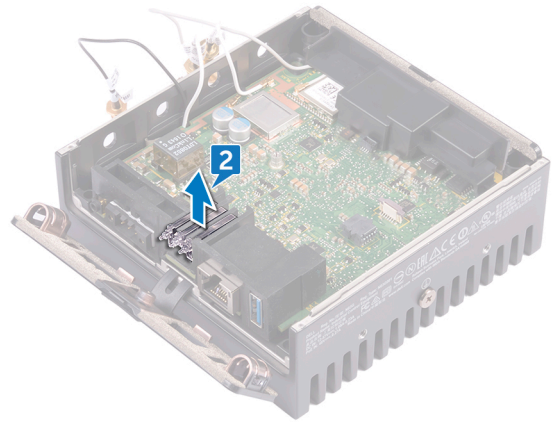
1. הסר את הכיסוי הקדמי.
2. הסר את תושבת כבל האנטנה.
3. הסר את תושבת הקלט/פלט השמאלית.

הליך

1. החלק את מכסה הקלט/פלט השמאלי בזווית והסר אותו מבסיס המערכת.



2. הרם את עדשת נורית המצב והסר אותה מאטם הגומי השמאלי.



החזרת העדשה של נורית המצב למקומה

אזהרה: לפני שאתה מבצע פעולות בתוך ה-Edge Gateway, קרא את המידע הבטיחותי שצורף ל-Edge Gateway ובצע את הפעולות המתוארות בסעיף לפני העבודה על חלקי הפנימיים של ה-Edge Gateway. לאחר עבודה בתוך ה-Edge Gateway, בצע את הפעולות המתוארות בסעיף לאחר העבודה על בתוך ה-Edge Gateway. לקבלת מידע נוסף על נוהלי בטיחות מומלצים, עיין בדף הבית של התאימות לחקיקה בכתובת www.dell.com/regulatory_compliance.



הליך

1. הנח את עדשת נוריות המצב על אטם הגומי.
2. החלק את מכסה הקלט/פלט השמאלי אל תוך בסיס המערכת.

דרישות לאחר התהליך

1. החזר למקומה את [תושבת הקלט/פלט השמאלי](#).
2. החזר למקומה את [תושבת כבל האנטנה](#).
3. החזר למקומו את [המכסה הקדמי](#).

הסרת תושבת הקלט/פלט הימנית

אזהרה: לפני שאתה מבצע פעולות בתוך ה-Edge Gateway, קרא את המידע הבטיחותי שצורף ל-Edge Gateway ובצע את הפעולות המתוארות בסעיף לפני העבודה על חלקי הפנימיים של ה-Edge Gateway. לאחר עבודה בתוך ה-Edge Gateway, בצע את הפעולות המתוארות בסעיף לאחר העבודה על בתוך ה-Edge Gateway. לקבלת מידע נוסף על נוהלי בטיחות מומלצים, עיין בדף הבית של התאימות להקינה בכתובת www.dell.com/regulatory_compliance.

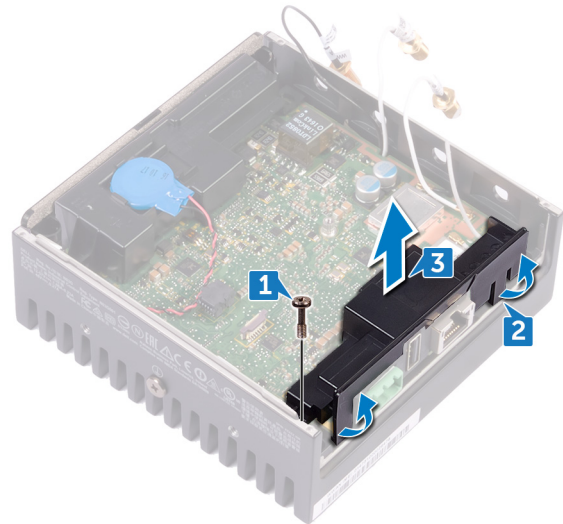


תנאים מוקדמים

1. הסר את הכיסוי העליון.
2. הסר את תושבת כבל האנטנה.
3. הסר את מכסה הקלט/פלט הימני.

הליך

1. הסר את הבורג (M3x10) המצמיד את תושבת הקלט/פלט הימנית אל לוח המערכת.
2. החלק ושחרר את הלשוניות של תושבת הקלט/פלט הימנית מלוח המערכת.
3. הרים והסר את תושבת הקלט/פלט מלוח המערכת.



החזרת תושבת הקלט/פלט הימנית למקומה

אזהרה: לפני שאתה מבצע פעולות בתוך ה-Edge Gateway, קרא את המידע הבטיחותי שצורף ל-Edge Gateway ובצע את הפעולות המתוארות בסעיף לפני העבודה על חלקי הפנימיים של ה-Edge Gateway. לאחר עבודה בתוך ה-Edge Gateway, בצע את הפעולות המתוארות בסעיף לאחר העבודה על בתוך ה-Edge Gateway. לקבלת מידע נוסף על נוהלי בטיחות מומלצים, עיין בדף הבית של התאימות לחקיקה בכתובת www.dell.com/regulatory_compliance.



הליך

1. הצב את תושבת הקלט/פלט הימנית על לוח המערכת.
2. יישר את הלשוניות שבתושבת הקלט/פלט הימנית עם לוח המערכת והצמד את תושבת הקלט-פלט הימנית למקומה בנקישה..
3. הדק את הבורג (M3x10) המצמיד את תושבת הקלט-פלט הימנית אל לוח המערכת.

דרישות לאחר התהליך

1. החזר למקומו את [כיסוי הקלט/פלט הימני](#).
2. החזר למקומה את [תושבת כבל האנטנה](#).
3. החזר למקומו את [המכסה הקדמי](#).

הסרת כבל ZigBee

אזהרה: לפני שאתה מבצע פעולות בתוך ה-Edge Gateway, קרא את המידע הבטיחותי שצורף ל-Edge Gateway ובצע את הפעולות המתוארות בסעיף לפני העבודה על חלקי הפנימיים של ה-Edge Gateway. לאחר עבודה בתוך ה-Edge Gateway, בצע את הפעולות המתוארות בסעיף לאחר העבודה על בתוך ה-Edge Gateway. לקבלת מידע נוסף על נוהלי בטיחות מומלצים, עיין בדף הבית של התאימות לחקיקה בכתובת www.dell.com/regulatory_compliance.



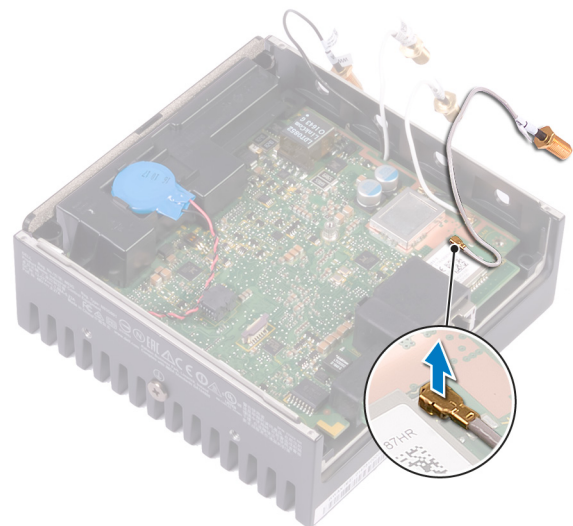
תנאים מוקדמים

הערה: הזמינות של אנטנת ZigBee והכבל תלויה בתצורה שהזמנת.

1. הסר את [הכיסוי הקדמי](#).
2. הסר את [תושבת כבל האנטנה](#).
3. הסר את [מכסה הקלט/פלט הימני](#).
4. הסר את [תושבת הקלט/פלט הימנית](#).

הליך

נתק את כבל ZigBee מלוח המערכת.



החזרת כבל ZigBee למקומו

אזהרה: לפני שאתה מבצע פעולות בתוך ה-Edge Gateway, קרא את המידע הבטיחותי שצורף ל-Edge Gateway ובצע את הפעולות המתוארות בסעיף לפני העבודה על חלקיו הפנימיים של ה-Edge Gateway. לאחר עבודה בתוך ה-Edge Gateway, בצע את הפעולות המתוארות בסעיף לאחר העבודה על בתוך ה-Edge Gateway. לקבלת מידע נוסף על נוהלי בטיחות מומלצים, עיין בדף הבית של התאימות לחקיקה בכתובת www.dell.com/regulatory_compliance.



הליך

חבר את כבל ZigBee אל לוח המערכת.

דרישות לאחר התהליך

1. החזר למקומה את [תושבת הקלט/פלט הימנית](#).
2. החזר למקומו את [כיסוי הקלט/פלט הימני](#).
3. החזר למקומה את [תושבת כבל האנטנה](#).
4. החזר למקומו את [המכסה הקדמי](#).

הסרת כרטיס ה-WWAN

אזהרה: לפני שאתה מבצע פעולות בתוך ה-Edge Gateway, קרא את המידע הבטיחותי שצורף ל-Edge Gateway ובצע את הפעולות המתוארות בסעיף לפני העבודה על חלקי הפנימיים של ה-Edge Gateway. לאחר עבודה בתוך ה-Edge Gateway, בצע את הפעולות המתוארות בסעיף לאחר העבודה על בתוך ה-Edge Gateway. לקבלת מידע נוסף על נוהלי בטיחות מומלצים, עיין בדף הבית של התאימות לחקיקה בכתובת www.dell.com/regulatory_compliance.



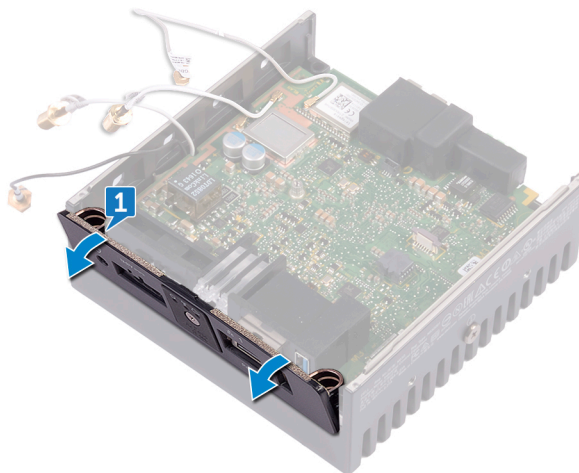
תנאים מוקדמים

הערה: הזמינות של כרטיס ה-WWAN והתושבת תלויה בתצורה שהזמנת. 

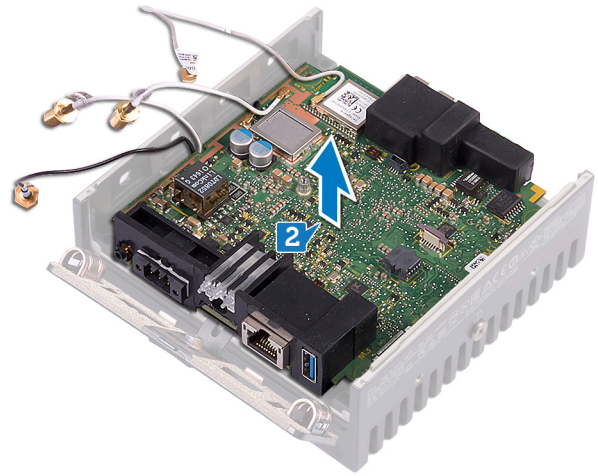
1. הסר את הכיסוי הקדמי.
2. הסר את תושבת כבל האנטנה.
3. הסר את סוללת המטבע.
4. הסר את מכסה הקלט/פלט הימני.
5. הסר את תושבת הקלט/פלט הימנית.
6. הסר את תושבת הקלט/פלט השמאלית.

הליך

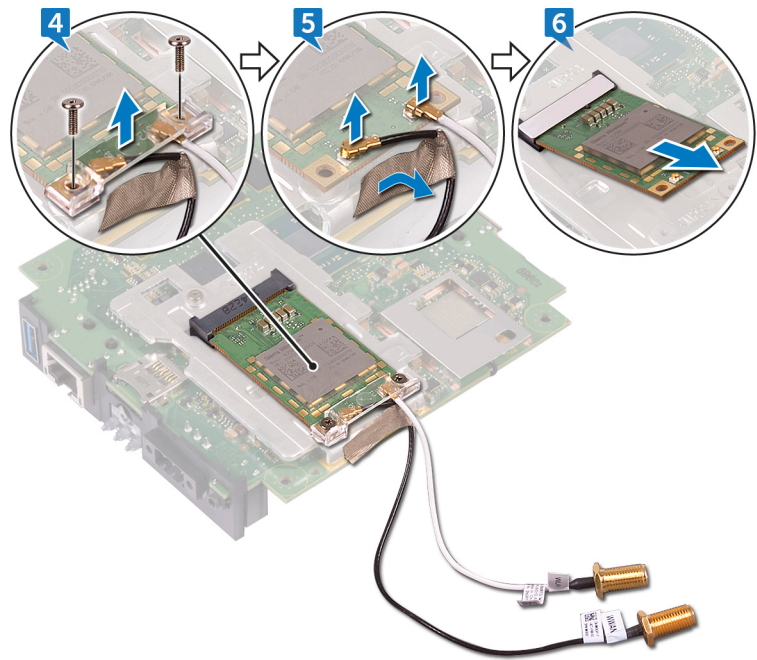
1. החלק את מכסה הקלט/פלט השמאלי ונתק אותו מבסיס המערכת.



2. הרים את לוח המערכת והסר אותו מבסיס המערכת.



3. הפוך את לוח המערכת.
4. הסר את שני הברגים (M2x6) המצמידים את תושבת כרטיס ה- WWAN; הרם את תושבת כרטיס ה- WWAN והסר אותה מכרטיס ה- WWAN.
5. הסר את סרט ההדבקה המצמיד את כבלי אנטנת ה- WWAN ונתק את כבלי האנטנה מכרטיס ה- WWAN.
6. החלק את כרטיס ה- WWAN והוציא אותו מחרוץ כרטיס ה- WWAN.




החזרת כרטיס ה-WWAN למקומו

אזהרה: לפני שאתה מבצע פעולות בתוך ה-Edge Gateway, קרא את המידע הבטיחותי שצורף ל-Edge Gateway ובצע את הפעולות המתוארות בסעיף לפני העבודה על חלקיו הפנימיים של ה-Edge Gateway. לאחר עבודה בתוך ה-Edge Gateway, בצע את הפעולות המתוארות בסעיף לאחר העבודה על בתוך ה-Edge Gateway. לקבלת מידע נוסף על נוהלי בטיחות מומלצים, עיין בדף הבית של התאימות לחקיקה בכתובת www.dell.com/regulatory_compliance.



הליך

הערה: כדי למנוע פגיעה בכרטיס ה-WWAN, אל תניח כבלים מתחתיו. 

1. ישר את החריץ שבכרטיס ה-WWAN עם הלשונית שבחריץ כרטיס ה-WWAN.
2. הכנס את כרטיס ה-WWAN בזווית לתוך חריץ כרטיס ה-WWAN.
3. חבר את כבלי אנטנת WWAN לכרטיס WWAN.
4. הצמד את סרט ההדבקה המצמיד את כבלי האנטנה.
5. ישר את חורי הברגים בתושבת כרטיס ה-WWAN עם חורי הברגים שבכרטיס ה-WWAN.
6. הברג חזרה את שני הברגים (M2x6) המצמידים את תושבת כרטיס ה-WWAN אל כרטיס ה-WWAN.
7. הפוך את לוח המערכת.
8. ישר את לוח המערכת והצב אותו על בסיס המערכת.
9. החלק את מכסה הקלט/פלט השמאלי אל תוך בסיס המערכת.

דרישות לאחר התהליך

1. החזר למקומה את [תושבת הקלט/פלט השמאלית](#).
2. החזר למקומה את [תושבת הקלט/פלט הימנית](#).
3. החזר למקומו את [מכסה הקלט/פלט הימני](#).
4. החזר את [סוללת המטבע](#) למקומה.
5. החזר למקומה את [תושבת כבל האנטנה](#).
6. החזר למקומו את [המכסה הקדמי](#).

הסרת תושבת ה-WWAN

אזהרה: לפני שאתה מבצע פעולות בתוך ה-Edge Gateway, קרא את המידע הבטיחותי שצורף ל-Edge Gateway ובצע את הפעולות המתוארות בסעיף לפני העבודה על חלקי הפנימיים של ה-Edge Gateway. לאחר עבודה בתוך ה-Edge Gateway, בצע את הפעולות המתוארות בסעיף לאחר העבודה על בתוך ה-Edge Gateway. לקבלת מידע נוסף על נוהלי בטיחות מומלצים, עיין בדף הבית של התאימות לחקיקה בכתובת www.dell.com/regulatory_compliance.



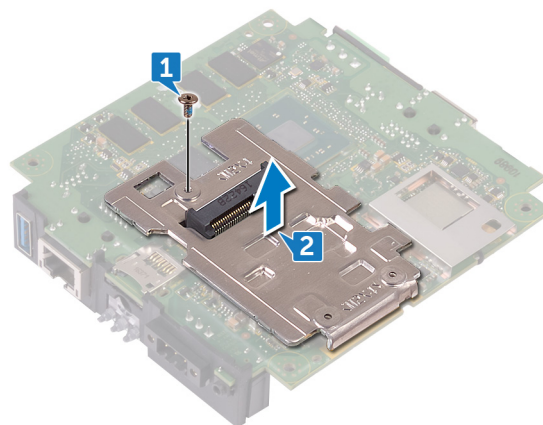
תנאים מוקדמים

הערה: הזמינות של כרטיס ה-WWAN והתושבת תלויה בתצורה שהזמנת.

1. הסר את הכיסוי הקדמי.
2. הסר את תושבת כבל האנטנה.
3. הסר את סוללת המטבע.
4. הסר את מכסה הקלט/פלט הימני.
5. הסר את תושבת הקלט/פלט הימנית.
6. הסר את תושבת הקלט/פלט השמאלית.
7. הסר את כרטיס ה-WWAN.

הליך

1. הסר את הבורג (M2x4) המצמיד את תושבת ה-WWAN אל לוח המערכת.
2. הרים את תושבת ה-WWAN והסר אותה מלוח המערכת.



החזרת תושבת ה-WWAN למקומה

אזהרה: לפני שאתה מבצע פעולות בתוך ה-Edge Gateway, קרא את המידע הבטיחותי שצורף ל-Edge Gateway ובצע את הפעולות המתוארות בסעיף לפני העבודה על חלקי הפנימיים של ה-Edge Gateway. לאחר עבודה בתוך ה-Edge Gateway, בצע את הפעולות המתוארות בסעיף לאחר העבודה על בתוך ה-Edge Gateway. לקבלת מידע נוסף על נוהלי בטיחות מומלצים, עיין בדף הבית של התאימות לחקיקה בכתובת www.dell.com/regulatory_compliance.



הליך

1. ישר את נקב הבורג בתושבת ה-WWAN עם הקב הבורג בלוח המערכת.
2. הברג בחזרה את הבורג (M2x4) המצמיד את תושבת ה-WWAN אל לוח המערכת.

דרישות לאחר התהליך

1. החזר למקומה את [תושבת הקלט/פלט השמאלית](#).
2. החזר למקומה את [תושבת הקלט/פלט הימנית](#).
3. החזר למקומו את [מכסה הקלט/פלט הימני](#).
4. החזר למקומה את [תושבת כבל האנטנה](#).
5. החזר למקומו את [המכסה הקדמי](#).
6. החזר את [סוללת המטבע](#) למקומה.
7. החזר למקומו את [כרטיס ה-WWAN](#).

הסרת אטם הגומי הימני

אזהרה: לפני שאתה מבצע פעולות בתוך ה-Edge Gateway, קרא את המידע הבטיחותי שצורף ל-Edge Gateway ובצע את הפעולות המתוארות בסעיף לפני העבודה על חלקי הפנימיים של ה-Edge Gateway. לאחר עבודה בתוך ה-Edge Gateway, בצע את הפעולות המתוארות בסעיף לאחר העבודה על בתוך ה-Edge Gateway. לקבלת מידע נוסף על נוהלי בטיחות מומלצים, עיין בדף הבית של התאימות לחקיקה בכתובת www.dell.com/regulatory_compliance.

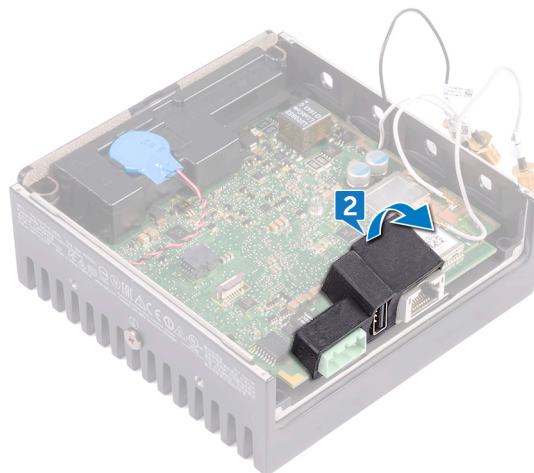


תנאים מוקדמים

1. הסר את הכיסוי הקדמי.
2. הסר את תושבת כבל האנטנה.
3. הסר את מכסה הקלט/פלט הימני.
4. הסר את תושבת הקלט/פלט הימנית.

הליך

1. שחרר בעדינות את היציאות שבלוח המערכת מהחריצים שעל אטם הגומי הימני.
2. החלק את אטם הגומי הימני והסר אותו מלוח המערכת.



החלפת אטם הגומי הימני



אזהרה: לפני שאתה מבצע פעולות בתוך ה-Edge Gateway, קרא את המידע הבטיחותי שצורף ל-Edge Gateway ובצע את הפעולות המתוארות בסעיף לפני העבודה על חלקי הפנימיים של ה-Edge Gateway. לאחר עבודה בתוך ה-Edge Gateway, בצע את הפעולות המתוארות בסעיף לאחר העבודה על בתוך ה-Edge Gateway. לקבלת מידע נוסף על נוהלי בטיחות מומלצים, עיין בדף הבית של התאימות לחקיקה בכתובת www.dell.com/regulatory_compliance.

הליך

1. החלק את היציאות שבלוח המערכת לתוך החריצים שבאטם הגומי הימני.
2. הצב את אטם הגומי הימני על לוח המערכת.

דרישות לאחר התהליך

1. החזר למקומה את [תושבת הקלט/פלט הימנית](#).
2. החזר למקומו את [כיסוי הקלט/פלט הימני](#).
3. החזר למקומה את [תושבת כבל האנטנה](#).
4. החזר למקומו את [המכסה הקדמי](#).

הסרת אטם הגומי השמאלי

אזהרה: לפני שאתה מבצע פעולות בתוך ה-Edge Gateway, קרא את המידע הבטיחותי שצורף ל-Edge Gateway ובצע את הפעולות המתוארות בסעיף לפני העבודה על חלקי הפנימיים של ה-Edge Gateway. לאחר עבודה בתוך ה-Edge Gateway, בצע את הפעולות המתוארות בסעיף לאחר העבודה על בתוך ה-Edge Gateway. לקבלת מידע נוסף על נוהלי בטיחות מומלצים, עיין בדף הבית של התאימות לחקיקה בכתובת www.dell.com/regulatory_compliance.

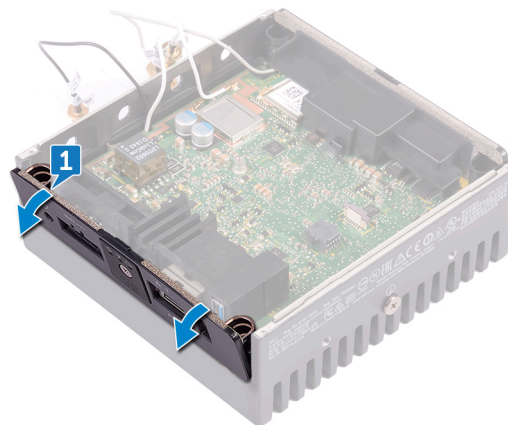


תנאים מוקדמים

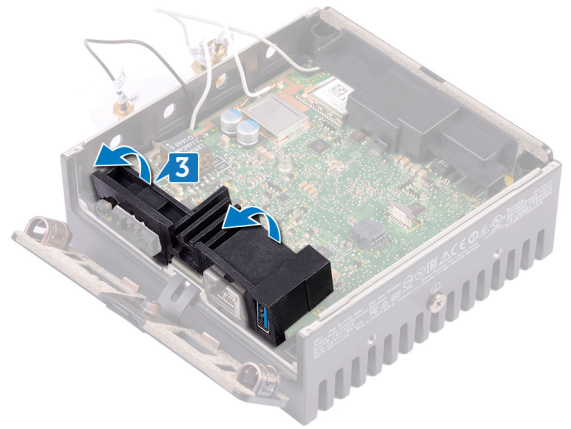
1. הסר את הכיסוי הקדמי.
2. הסר את תושבת כבל האנטנה.
3. הסר את סוללת המטבע.
4. הסר את תושבת הקלט/פלט השמאלית.
5. הסר את העדשה של נורית המצב.

הליך

1. החלק את מכסה הקלט/פלט השמאלי ונתק אותו מבסיס המערכת.



2. שחרר בעדינות את היציאות שבלוח המערכת מהחריצים שעל אטם הגומי השמאלי.
3. החלק את אטם הגומי השמאלי והסר אותו מלוח המערכת.



החזרת אטם הגומי השמאלי למקומו

אזהרה: לפני שאתה מבצע פעולות בתוך ה-Edge Gateway, קרא את המידע הבטיחותי שצורף ל-Edge Gateway ובצע את הפעולות המתוארות בסעיף לפני העבודה על חלקי הפנימיים של ה-Edge Gateway. לאחר עבודה בתוך ה-Edge Gateway, בצע את הפעולות המתוארות בסעיף לאחר העבודה על בתוך ה-Edge Gateway. לקבלת מידע נוסף על נוהלי בטיחות מומלצים, עיין בדף הבית של התאימות לחקיקה בכתובת www.dell.com/regulatory_compliance.



הליך

1. החלק את היציאות שבלוח המערכת לתוך החריצים שבאטם הגומי השמאלי.
2. הצב את אטם הגומי השמאלי על לוח המערכת.
3. החלק את מכסה הקלט/פלט השמאלי אל בסיס המערכת.

דרישות לאחר התהליך

1. החזר את העדשה של נורית המצב למקומה.
2. החזר למקומה את תושבת הקלט/פלט למקומה.
3. החזר את סוללת המטבע למקומה.
4. החזר למקומה את תושבת כבל האנטנה.
5. החזר למקומו את המכסה הקדמי.

הסרת לוח המערכת

אזהרה: לפני שאתה מבצע פעולות בתוך ה-Edge Gateway, קרא את המידע הבטיחותי שצורף ל-Edge Gateway ובצע את הפעולות המתוארות בסעיף לפני העבודה על חלקיו הפנימיים של ה-Edge Gateway. לאחר עבודה בתוך ה-Edge Gateway, בצע את הפעולות המתוארות בסעיף לאחר העבודה על בתוך ה-Edge Gateway. לקבלת מידע נוסף על נוהלי בטיחות מומלצים, עיין בדף הבית של התאימות להקנינה בכתובת www.dell.com/regulatory_compliance.

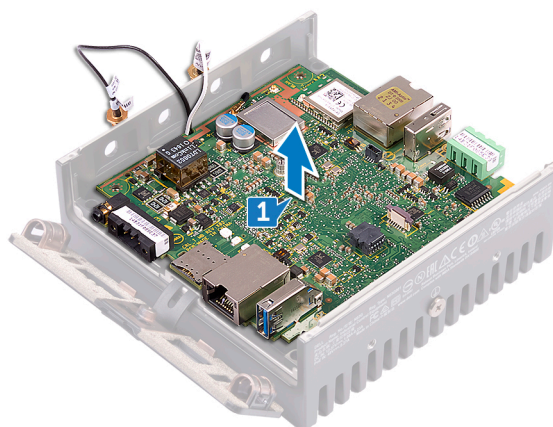


תנאים מוקדמים

1. הסר את [הכיסוי הקדמי](#).
2. הסר את [תושבת כבל האנטנה](#).
3. הסר את [כבל ה-WLAN](#).
4. הסר את [סוללת המטבע](#).
5. הסר את [מכסה הקלט/פלט הימני](#).
6. הסר את [תושבת הקלט/פלט הימנית](#).
7. הסר את [תושבת הקלט/פלט השמאלית](#).
8. הסר את [העדשה של נורית המצב](#).
9. הסר את [כבל ה-ZigBee](#).
10. הסר את [אטם הגומי השמאלי](#).
11. הסר את [אטם הגומי הימני](#).

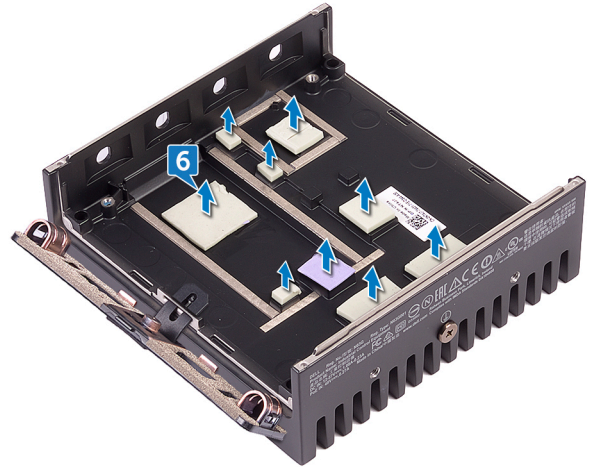
הליך

1. הרם את לוח המערכת והסר אותו מבסיס המערכת.



2. הפוך את לוח המערכת.
3. הסר את [כרטיס ה-WWAN](#).
4. הסר את [תושבת ה-WWAN](#).
5. הסר את [תושבת ה-WLAN](#).

6. הסר את הרפידה התרמית מבסיס המערכת.



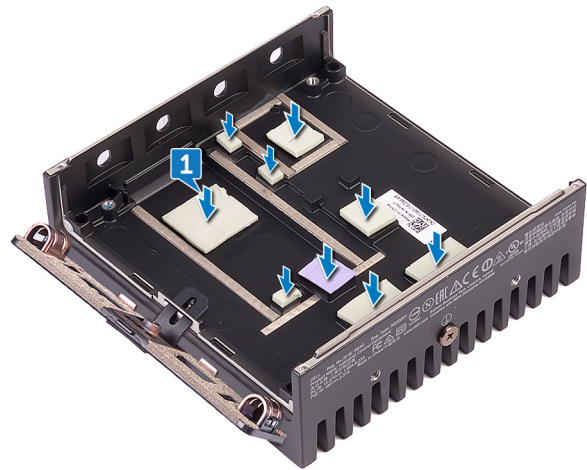
החזרת לוח המערכת למקומו

אזהרה: לפני שאתה מבצע פעולות בתוך ה-Edge Gateway, קרא את המידע הבטיחותי שצורף ל-Edge Gateway ובצע את הפעולות המתוארות בסעיף לפני העבודה על חלקיו הפנימיים של ה-Edge Gateway. לאחר עבודה בתוך ה-Edge Gateway, בצע את הפעולות המתוארות בסעיף לאחר העבודה על בתוך ה-Edge Gateway. לקבלת מידע נוסף על נוהלי בטיחות מומלצים, עיין בדף הבית של התאימות לחקיקה בכתובת www.dell.com/regulatory_compliance.



הליך

1. החזר למקומן את הרפידות התרמיות שעל בסיס המערכת.



2. החזר למקומה את [תושבת ה-WLAN](#).
3. החזר למקומה את [תושבת ה-WWAN](#).
4. החזר למקומו את [כרטיס ה-WWAN](#).
5. הפוך את לוח המערכת.
6. יישר את לוח המערכת והצב אותו על בסיס המערכת.

דרישות לאחר התהליך

1. החזר למקומו את [אטם הגומי הימני](#).
2. החזר למקומו את [אטם הגומי השמאלי](#).
3. החזר למקומו את [כבל ZigBee](#).
4. החזר את [העדשה של נורית המצב](#) למקומה.
5. החזר למקומה את [תושבת הקלט/פלט השמאלית](#).
6. החזר למקומה את [תושבת הקלט/פלט הימנית](#).
7. החזר למקומו את [כיסוי הקלט/פלט הימני](#).
8. החזר את [סוללת המטבע](#) למקומה.
9. החזר למקומו את [כבל ה-WLAN](#).

10. החזר למקומה את [תושבת כבל האנטנה](#).

11. החזר למקומו את [המכסה הקדמי](#).



הסרת תושבת ה-WLAN

אזהרה: לפני שאתה מבצע פעולות בתוך ה-Edge Gateway, קרא את המידע הבטיחותי שצורף ל-Edge Gateway ובצע את הפעולות המתוארות בסעיף לפני העבודה על חלקי הפנימיים של ה-Edge Gateway. לאחר עבודה בתוך ה-Edge Gateway, בצע את הפעולות המתוארות בסעיף לאחר העבודה על בתוך ה-Edge Gateway. לקבלת מידע נוסף על נוהלי בטיחות מומלצים, עיין בדף הבית של התאימות לחקיקה בכתובת www.dell.com/regulatory_compliance.

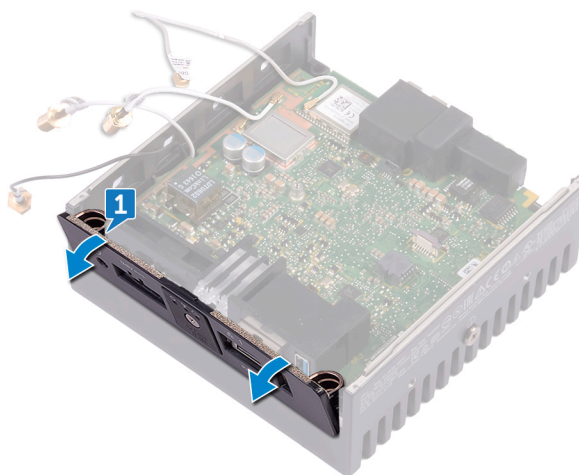


תנאים מוקדמים

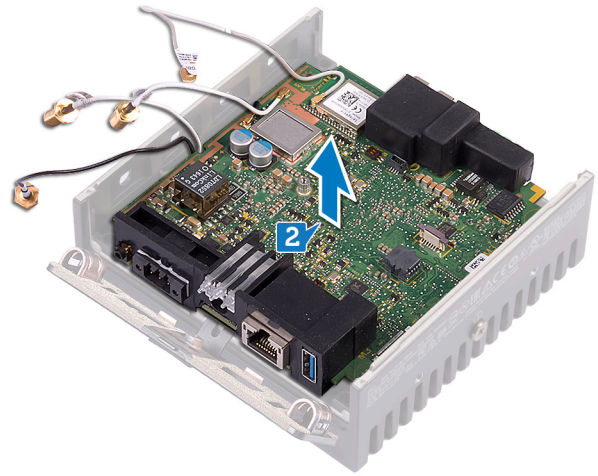
1. הסר את הכיסוי הקדמי.
2. הסר את תושבת כבל האנטנה.
3. הסר את סוללת המטבע.
4. הסר את מכסה הקלט/פלט הימני.
5. הסר את תושבת הקלט/פלט הימנית.
6. הסר את תושבת הקלט/פלט השמאלית.

הליך

1. החלק את מכסה הקלט/פלט השמאלי ונתק אותו מבסיס המערכת.

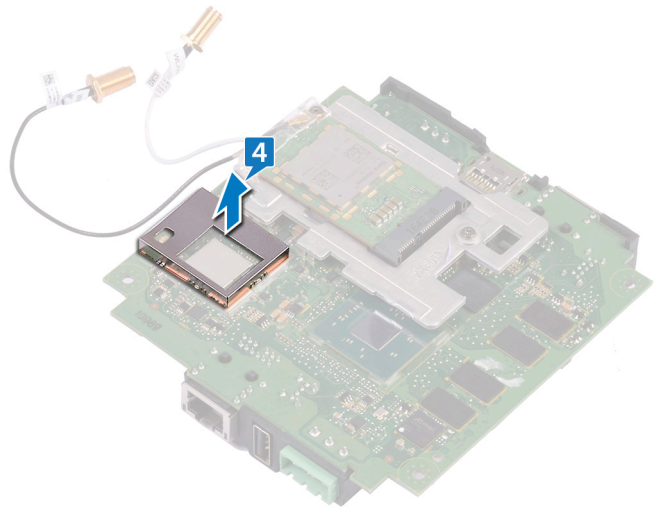


2. הרם את לוח המערכת והסר אותו מבסיס המערכת.



3. הפוך את לוח המערכת.

4. הרם את תושבת ה-WLAN והסר אותה מלוח המערכת.



החזרת תושבת ה-WLAN למקומה

אזהרה: לפני שאתה מבצע פעולות בתוך ה-Edge Gateway, קרא את המידע הבטיחותי שצורף ל-Edge Gateway ובצע את הפעולות המתוארות בסעיף לפני העבודה על חלקי הפנימיים של ה-Edge Gateway. לאחר עבודה בתוך ה-Edge Gateway, בצע את הפעולות המתוארות בסעיף לאחר העבודה על בתוך ה-Edge Gateway. לקבלת מידע נוסף על נוהלי בטיחות מומלצים, עיין בדף הבית של התאימות לחקיקה בכתובת www.dell.com/regulatory_compliance.



הליך

1. יישר את תושבת ה-WLAN והצב אותה על לוח המערכת.
2. הפוך את לוח המערכת.
3. יישר את לוח המערכת והצב אותו על בסיס המערכת.
4. החלק את מכסה הקלט/פלט השמאלי אל בסיס המערכת.

דרישות לאחר התהליך

1. החזר למקומה את [תושבת הקלט/פלט](#).
2. החזר למקומה את [תושבת הקלט/פלט הימנית](#).
3. החזר למקומו את [כיסוי הקלט/פלט הימני](#).
4. החזר את [סוללת המטבע](#) למקומה.
5. החזר למקומה את [תושבת כבל האנטנה](#).
6. החזר למקומו את [המכסה הקדמי](#).

הסרת מכסה הקלט/פלט השמאלי

אזהרה: לפני שאתה מבצע פעולות בתוך ה-Edge Gateway, קרא את המידע הבטיחותי שצורף ל-Edge Gateway ובצע את הפעולות המתוארות בסעיף לפני העבודה על חלקיו הפנימיים של ה-Edge Gateway. לאחר עבודה בתוך ה-Edge Gateway, בצע את הפעולות המתוארות בסעיף לאחר העבודה על בתוך ה-Edge Gateway. לקבלת מידע נוסף על נוהלי בטיחות מומלצים, עיין בדף הבית של התאימות לחקיקה בכתובת www.dell.com/regulatory_compliance.

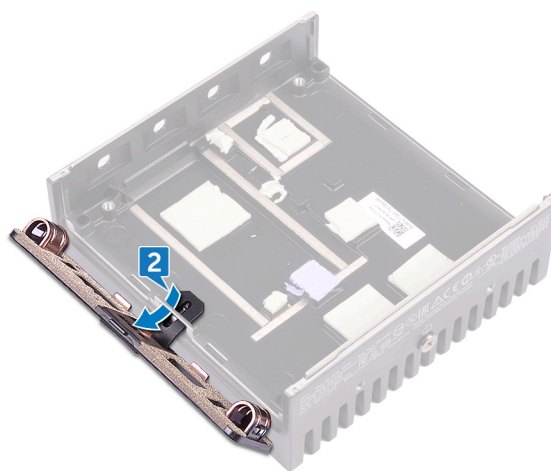


תנאים מוקדמים

1. הסר את [הכיסוי הקדמי](#).
2. הסר את [תושבת כבל האנטנה](#).
3. הסר את [כבל ה-WLAN](#).
4. הסר את [סוללת המטבע](#).
5. הסר את [מכסה הקלט/פלט הימני](#).
6. הסר את [תושבת הקלט/פלט הימנית](#).
7. הסר את [תושבת הקלט/פלט השמאלית](#).
8. הסר את [כבל ה-ZigBee](#).
9. הסר את [אטם הגומי הימני](#).
10. הסר את [העדשה של נורית המצב](#).
11. הסר את [אטם הגומי השמאלי](#).
12. הסר את [לוח המערכת](#).

הליך

1. הסר את מכסי האבק המגינים על יציאות הקלט/פלט השמאליות.
2. החלק את מכסה הקלט/פלט השמאלי והרחק אותו מבסיס המערכת.



החזרת מכסה הקלט-פלט השמאלי למקומו

אזהרה: לפני שאתה מבצע פעולות בתוך ה-Edge Gateway, קרא את המידע הבטיחותי שצורף ל-Edge Gateway ובצע את הפעולות המתוארות בסעיף לפני העבודה על חלקי הפנימיים של ה-Edge Gateway. לאחר עבודה בתוך ה-Edge Gateway, בצע את הפעולות המתוארות בסעיף לאחר העבודה על בתוך ה-Edge Gateway. לקבלת מידע נוסף על נוהלי בטיחות מומלצים, עיין בדף הבית של התאימות לחקיקה בכתובת www.dell.com/regulatory_compliance.



הליך

1. הכנס את הלשונית שבמכסה הקלט/פלט השמאלי אל החריץ שבבסיס המערכת.
2. החלק את מכסה הקלט/פלט השמאלי אל בסיס המערכת בזווית ישרה והצמד אותו למקומו בנקישה.
3. החזר למקומם את מכסי האבק המגינים על יציאות הקלט/פלט השמאליות.

דרישות לאחר התהליך

1. החזר את [לוח המערכת](#) למקומו.
2. החזר למקומו את [אטם הגומי השמאלי](#).
3. החזר את [העדשה של נורית המצב](#) למקומה.
4. החזר למקומו את [אטם הגומי הימני](#).
5. החזר למקומו את [כבל ZigBee](#).
6. החזר למקומה את [תושבת הקלט/פלט השמאלית](#).
7. החזר למקומה את [תושבת הקלט/פלט הימנית](#).
8. החזר למקומו את [מכסה הקלט/פלט הימני](#).
9. החזר את [סוללת המטבע](#) למקומה.
10. החזר למקומו את [כבל ה-WLAN](#).
11. החזר למקומה את [תושבת כבל האנטנה](#).
12. החזר למקומו את [המכסה הקדמי](#).

הסרת דלת הגישה

אזהרה: לפני שאתה מבצע פעולות בתוך ה-Edge Gateway, קרא את המידע הבטיחותי שצורף ל-Edge Gateway ובצע את הפעולות המתוארות בסעיף לפני העבודה על חלקיו הפנימיים של ה-Edge Gateway. לאחר עבודה בתוך ה-Edge Gateway, בצע את הפעולות המתוארות בסעיף לאחר העבודה על בתוך ה-Edge Gateway. לקבלת מידע נוסף על נוהלי בטיחות מומלצים, עיין בדף הבית של התאימות לחקיקה בכתובת www.dell.com/regulatory_compliance.

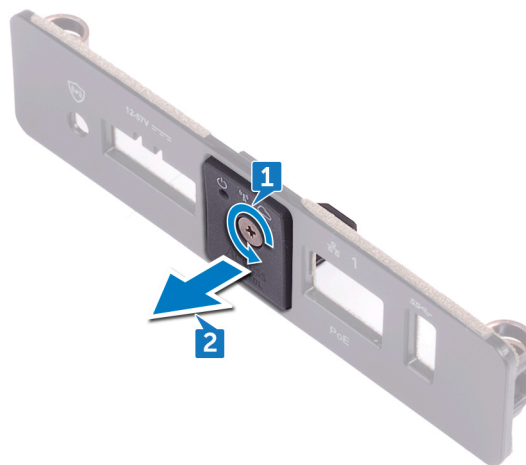


תנאים מוקדמים

1. הסר את הכיסוי הקדמי.
2. הסר את תושבת כבל האנטנה.
3. הסר את כבל ה-WLAN.
4. הסר את סוללת המטבע.
5. הסר את מכסה הקלט/פלט הימני.
6. הסר את תושבת הקלט/פלט הימנית.
7. הסר את תושבת הקלט/פלט השמאלית.
8. הסר את כבל ה-ZigBee.
9. הסר את אטם הגומי הימני.
10. הסר את העדשה של נורית המצב.
11. הסר את אטם הגומי השמאלי.
12. הסר את לוח המערכת.
13. הסר את מכסה הקלט/פלט השמאלי.

הליך

1. שחרר את בורג הקיבוע המצמיד את דלת הגישה אל מכסה הקלט/פלט השמאלי.
2. שלוף את דלת גישה מתוך החרוץ שבמכסה הקלט/פלט השמאלי.



החזרת דלת הגישה למקומה

אזהרה: לפני שאתה מבצע פעולות בתוך ה-Edge Gateway, קרא את המידע הבטיחותי שצורף ל-Edge Gateway ובצע את הפעולות המתוארות בסעיף לפני העבודה על חלקי הפנימיים של ה-Edge Gateway. לאחר עבודה בתוך ה-Edge Gateway, בצע את הפעולות המתוארות בסעיף לאחר העבודה על בתוך ה-Edge Gateway. לקבלת מידע נוסף על נוהלי בטיחות מומלצים, עיין בדף הבית של התאימות לחקיקה בכתובת www.dell.com/regulatory_compliance.



הליך

1. הצב את דלת הגישה בחריץ שבמכסה הקלט/פלט השמאלי.
2. הדק את בורג החיזוק המצמיד את דלת הגישה אל מכסה הקלט/פלט השמאלי.

דרישות לאחר התהליך

1. החזר למקומו את [כיסוי הקלט/פלט האחורי](#).
2. החזר את [לוח המערכת](#) למקומו.
3. החזר למקומו את [אטם הגומי השמאלי](#).
4. החזר את [העדשה של נורית המצב](#) למקומה.
5. החזר למקומו את [אטם הגומי הימני](#).
6. החזר למקומו את [כבל ZigBee](#).
7. החזר למקומה את [תושבת הקלט/פלט השמאלית](#).
8. החזר למקומה את [תושבת הקלט/פלט הימנית](#).
9. החזר למקומו את [כיסוי הקלט/פלט הימני](#).
10. החזר את [סוללת המטבע](#) למקומה.
11. החזר למקומו את [כבל ה-WLAN](#).
12. החזר למקומה את [תושבת כבל האנטנה](#).
13. החזר למקומו את [כיסוי הקדמי](#).

הסרת לולאת הכבל

אזהרה: לפני שאתה מבצע פעולות בתוך ה-Edge Gateway, קרא את המידע הבטיחותי שצורף ל-Edge Gateway ובצע את הפעולות המתוארות בסעיף לפני העבודה על חלקי הפנימיים של ה-Edge Gateway. לאחר עבודה בתוך ה-Edge Gateway, בצע את הפעולות המתוארות בסעיף לאחר העבודה על בתוך ה-Edge Gateway. לקבלת מידע נוסף על נוהלי בטיחות מומלצים, עיין בדף הבית של התאימות להקנינה בכתובת www.dell.com/regulatory_compliance.

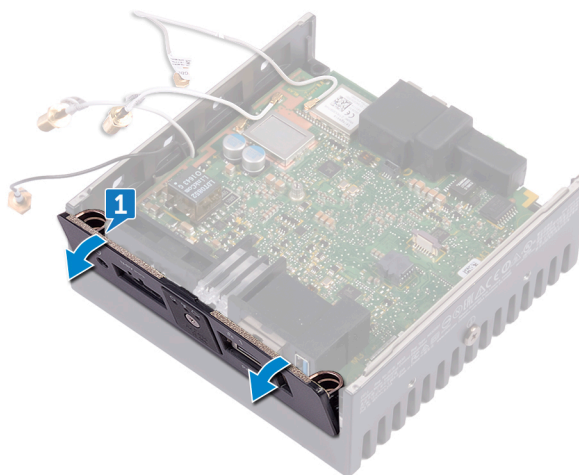


תנאים מוקדמים

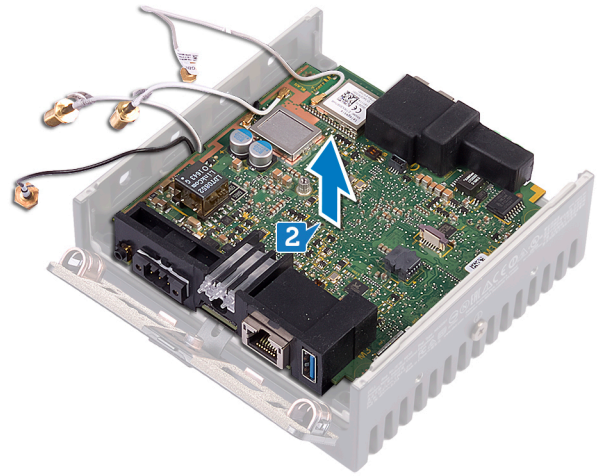
1. הסר את הכיסוי הקדמי.
2. הסר את תושבת כבל האנטנה.
3. הסר את סוללת המטבע.
4. הסר את מכסה הקלט/פלט הימני.
5. הסר את תושבת הקלט/פלט הימנית.
6. הסר את תושבת הקלט/פלט השמאלית.

הליך

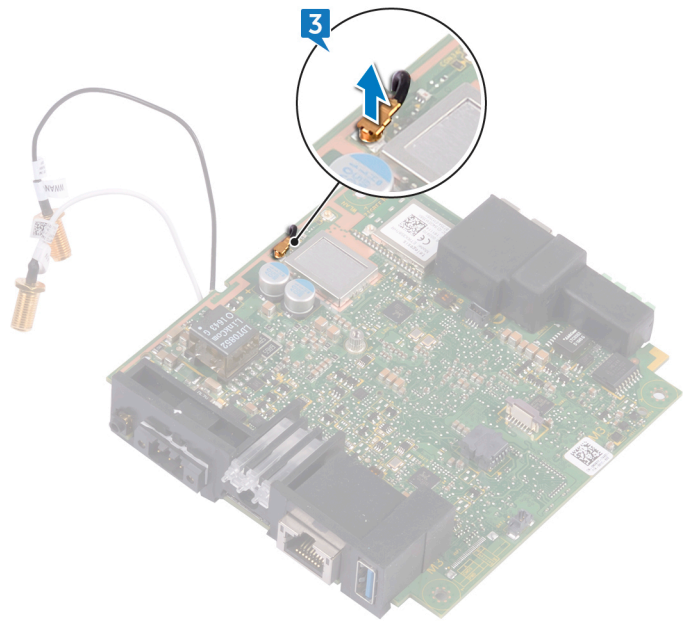
1. החלק את מכסה הקלט/פלט השמאלי ונתק אותו מבסיס המערכת.



2. הרם את לוח המערכת והסר אותו מבסיס המערכת.



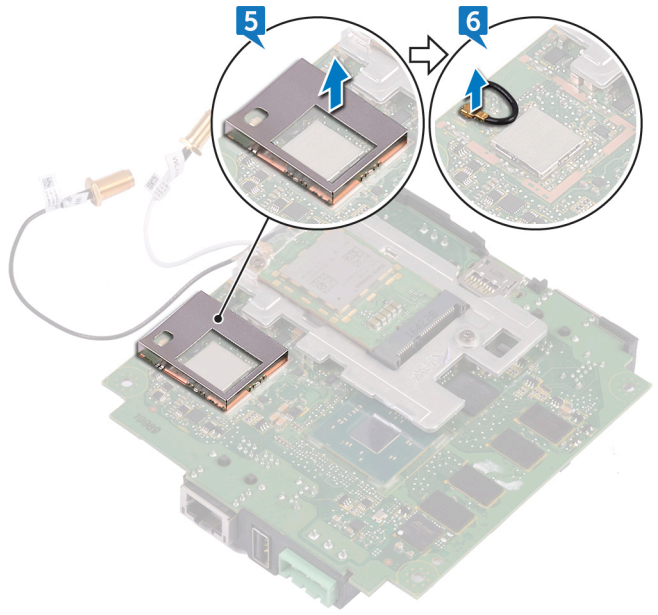
3. נתק את לולאת הכבל מלוח המערכת.



4. הפוך את לוח המערכת.

5. הרים את תושבת ה-WLAN והסר אותה מלוח המערכת.

6. נתק את לולאת הכבל מלוח המערכת.



החזרת לולאת הכבל למקומה

אזהרה: לפני שאתה מבצע פעולות בתוך ה-Edge Gateway, קרא את המידע הבטיחותי שצורף ל-Edge Gateway ובצע את הפעולות המתוארות בסעיף לפני העבודה על חלקי הפנימיים של ה-Edge Gateway. לאחר עבודה בתוך ה-Edge Gateway, בצע את הפעולות המתוארות בסעיף לאחר העבודה על בתוך ה-Edge Gateway. לקבלת מידע נוסף על נוהלי בטיחות מומלצים, עיין בדף הבית של התאימות לחקיקה בכתובת www.dell.com/regulatory_compliance.



הליך

1. חבר את כבל הלולאה החוזרת ללוח המערכת.
2. הצב את תושבת ה-WLAN במקומה על לוח המערכת.
3. הפוך את לוח המערכת.
4. חבר את כבל הלולאה החוזרת ללוח המערכת.
5. יישר את לוח המערכת והנח אותו על בסיס המערכת.
6. החלק את מכסה הקלט/פלט השמאלי אל תוך בסיס המערכת.

דרישות לאחר התהליך

1. החזר למקומה את [תושבת הקלט/פלט השמאלית](#).
2. החזר למקומה את [תושבת הקלט/פלט הימנית](#).
3. החזר למקומו את [כיסוי הקלט/פלט הימני](#).
4. החזר את [סוללת המטבע](#) למקומה.
5. החזר למקומה את [תושבת כבל האנטנה](#).
6. החזר למקומו את [המכסה הקדמי](#).

גישה ל-BIOS ועדכון ה-BIOS

גישה להגדרות ה-BIOS

השתמש ב-Dell Command | Configure (DCC) כדי לגשת להגדרות ה-BIOS

Dell Command | Configure (DCC) הוא יישום המותקן על-ידי היצרן ב-Edge Gateway שמייע להגדיר את תצורתן של הגדרות ה-BIOS. היישום מכיל את ממשק שורת הפקודה (CLI) להגדרת תצורתן של תכונות BIOS שונות. לקבלת מידע נוסף על DCC, ראה www.dell.com/dellclientcommandsuitemanuals.

- במחשב המחובר שמפעיל את Windows, לחץ על התחל → כל התוכניות → **Command Configure** → אשף **Dell Command | Configure**
- במחשב המחובר שמפעיל את Ubuntu Core, גש אל **Dell Command | Configure** באמצעות הפקודה `dcc.cctk`


לקבלת מידע נוסף על אופן השימוש ביישום Dell Command | Configure, עיין במדריך ההתקנה ובמדריך למשתמש של Dell Command | Configure בכתובת www.dell.com/dellclientcommandsuitemanuals.

לקבלת מידע נוסף על הגדרות ה-BIOS ב-Edge Gateway, עיין בסעיף [הגדרות ברירת המחדל ב-BIOS](#).

השתמש ב-Edge Device Manager (EDM) כדי לגשת להגדרות ה-BIOS

Edge Device Manager (EDM) מאפשר לך לנהל ולהגדיר את תצורת המערכת מרחוק. באמצעות מסוף הענן של EDM תוכל להציג ולקבוע את תצורתן של הגדרות ה-BIOS. לקבלת מידע נוסף על EDM, ראה www.dell.com/support/home/us/en/19/product-support/product/wyse-cloud-client-manager/research.

כניסה להגדרת ה-BIOS במהלך POST


הערה: שלבים אלה חלים רק על **Edge Gateway 3003**. 

1. חבר צג, מקלדת ועכבר למערכת.
2. הפעל את Edge Gateway.
3. במהלך שלב ה-POST כאשר הסמל Dell מוצג, המתן להופעתה של ההנחיה להקיש על F2 והקש מיד על F2.

עדכון ה-BIOS

הערה: הורד את קובץ ה-BIOS העדכני ביותר מהכתובת dell.com/support/home/us/en/19/product-support/product/dell-edge-gateway-3000-series/drivers. 

בחר באחת מהאפשרויות הבאות כדי לעדכן את ה-BIOS שעל Edge Gateway.

- [שימוש בקובץ ה-USB Invocation Script](#)
- הערה: Dell ממליצה להשתמש בקובץ ה-USB Invocation Script כדי לעדכן את ה-BIOS. 
- [עדכון ה-BIOS מכוון ה-Edge Gateway 3003 \(בלבד\)](#)
- [עדכון ה-BIOS במערכת Windows](#)
- [שימוש בעדכון של קפסולת UEFI במערכת Ubuntu](#)
- [Dell Command | Configure \(DCC\)](#)

שימוש בקובץ ה-USB Invocation Script

התקני Edge Gateway 3000 Series נמכרים בתצורות 'נטולות ראש', כלומר תצורות ללא פלט וידאו. הביצוע של משימות בסיסיות מסוימות הקשורות בניהול המערכת, שלרוב ביצוען הוא באמצעות תוכנית הגדרת ה-BIOS, אפשרי רק עם וידאו. לפיכך, כדי לבצע משימות אלה, ה-Edge Gateways כולל תוכנית שירות להרצת קובץ script להפעלת פקודות BIOS מתוך החסן USB.

לקבלת מידע נוסף על קובץ ה-USB Invocation Script, עיין במדריך למשתמש של תוכנית Gateway USB script בכתובת www.dell.com/support/home/us/en/19/product-support/product/dell-edge-gateway-3000-series/drivers.

עדכון ה-BIOS מכונן USB flash

תנאים מוקדמים



- קובץ BIOS. הורד את הקובץ מאתר www.dell.com/support.
- כונן USB 2.0 או 3.0 ריק או כונן USB flash עם לפחות 4 גיגה-בתים של שטח אחסון

בצע את הפעולות הבאות כדי לעדכן את ה-BIOS:

1. כבה את Edge Gateway.
2. העתק את קובץ עדכון ה-BIOS לכונן USB flash.
3. הכנס את כונן ה-USB לאחת מיציאות ה-USB הזמינות ב-Edge Gateway.
4. הפעל את Edge Gateway.
5. הקש על F12 עם אתחול המערכת כדי להיכנס למסך האתחול החד-פעמי.
6. במסך האתחול החד-פעמי, בחר **Flash the BIOS**.
7. במסך הבא, בחר את קובץ ה-BIOS שעל כונן USB flash.
8. הפעל את תהליך העדכון.

עדכון ה-BIOS במערכת ההפעלה Windows

בצע את השלבים הבאים כדי לעדכן את ה-BIOS:

1. לאחר ההתחברות ל-Edge Gateway.
 -  הערה: התחבר והיכנס אל ה-Edge Gateway עם אחת מהאפשרויות הבאות:
 - הגדרה של תצורת המערכת המרוחקת
 - הגדרה ישירה של תצורת המערכת (רק עבור Edge Gateway 3003)
 - הגדרת תצורת כתובת ה-IP הסטטית של המערכת (רק עבור Edge Gateway 3002 ו-Edge Gateway 3003)
2. עבור אל www.dell.com/support.
3. לחץ על **Product Support** (תמיכה במוצר), הזן את תג השירות של המערכת שלך, ולאחר מכן לחץ על **Submit** (שלח).
 -  הערה: אם אין ברשותך תג השירות, השתמש בתכונת הויהוי האוטומטי או דפדף ומצא ידנית את דגם המערכת שברשותך.
4. לחץ על **Drivers & Downloads** (מנהלי ההתקנים וההורדות).
5. בחר את מערכת ההפעלה המותקנת במערכת שלך.
6. גלול מטה את הדף והרחב את ה-BIOS.
7. לחץ על **Download** (הורדה) כדי להוריד את הגרסה האחרונה של ה-BIOS עבור המערכת שלך.
8. לאחר השלמת ההורדה, נווט אל התיקייה שבה שמרת את קובץ ה-BIOS.
9. לחץ לחיצה כפולה על הסמל של קובץ עדכון ה-BIOS ופעל על פי ההוראות שבמסך.

שימוש בעדכון של קפסולת UEFI במערכת Ubuntu

הפקודות או הכלי `fwupgmgr` משמשים לעדכון ה-UEFI BIOS במערכת. נתוני ה-BIOS של ה-UEFI בפלטפורמה זו מופצים באמצעות שיטות המבוססות על LVFS (מערכת קובצי ספקים של Linux)

חברת Dell ממליצה להפעיל את עדכון UEFI Capsule כביררת מחדל כך שהתכונה תפעל ברקע ותשמור באופן שוטף על עדכניות ה-BIOS המערכת.

הערה: לקבלת מידע נוסף על פקודות fwupd, ראה www.fwupd.org/users

ללא חיבור לאינטרנט

1. הורד את קובץ ה-cab. העדכני ביותר מהכתובת secure-lvfs.rhcloud.com/lvfs/devicelist.

2. בדוק את פרטי ה-BIOS הנוכחיים.

```
sudo uefi-fw-tools.fwupdmgr get-devices $
```

3. העתק את הקובץ firmware.cab אל תיקיית `./root/snap/uefi-fw-tools/common/`

```
/sudo cp firmware.cab /root/snap/uefi-fw-tools/common $
```

4. בדוק את פרטי ה-BIOS מקובץ ה-cab.

```
[sudo uefi-fw-tools.fwupdmgr get-details [Full path of firmware.cab $
```

5. החל את העדכון.

```
sudo uefi-fw-tools.fwupdmgr install [Full path of firmware.cab] -v --allow-older -- $  
allow-reinstall
```

6. בדוק את פרטי האתחול של ה-EFI.

```
sudo efibootmgr -v $
```

7. הפעל מחדש את המערכת.

```
sudo reboot $
```

עם חיבור אינטרנט

1. התחבר והיכנס אל ה-Edge Gateway.

הערה: התחבר והיכנס אל ה-Edge Gateway עם אחת מהאפשרויות הבאות:

• [הגדרת תצורת המערכת מרחוק](#) (רק עבור Edge Gateway 3001 ו-Edge Gateway 3002)

• [הגדרה ישירה של תצורת המערכת](#) (רק עבור Edge Gateway 3003)

• [הגדרת תצורת כתובת ה-IP הסטטית](#) (רק עבור Edge Gateway 3002 ו-Edge Gateway 3003)

2. בדוק את פרטי ה-BIOS הנוכחיים.

```
sudo uefi-fw-tools.fwupdmgr get-devices$
```

3. בדוק אם יש עדכון זמין דרך שירות LVFS.

```
sudo uefi-fw-tools.fwupdmgr refresh$
```

4. הורד את ה-BIOS מהכתובת www.dell.com/support.

```
sudo uefi-fw-tools.fwupdmgr get-updates$
```

5. החל את העדכון.

```
sudo uefi-fw-tools.fwupdmgr update -v --allow-older --allow-reinstall$
```

6. בדוק את פרטי האתחול של ה-EFI.

```
sudo efibootmgr -v $
```

7. הפעל מחדש את המערכת.

```
sudo reboot $
```

(Configure (DCC | Dell Command

עדכן וקבע את תצורת ה-BIOS בעזרת DCC.

לקבלת מידע נוסף על אופן השימוש ב-DCC, עיין במדריך ההתקנה ובמדריך למשתמש של DCC, בדף www.dell.com/dellclientcommandsuite manuals.

לקבלת מידע נוסף על הגדרות ה-BIOS ב-Edge Gateway, ראה [הגדרות ברירת מחדל ב-BIOS](#).

(Edge Device Manager (EDM

ניתן לעדכן את ה-BIOS מרחוק באמצעות מסוף EDM המחובר למערכת מרחוק.



הגדרות ברירת המחדל ב-BIOS

כללי (BIOS רמה 1)

טבלה 2. כללי (BIOS רמה 1)

ערוך ברירת מחדל	פריט	BIOS רמה 3	BIOS רמה 2
לא רלוונטי	BIOS Version	פרטי מערכת	פרטי מערכת
לא רלוונטי	Service Tag		
לא רלוונטי	Asset Tag		
לא רלוונטי	Ownership Tag		
לא רלוונטי	Manufacturing Date		
לא רלוונטי	Ownership Date		
לא רלוונטי	Express Service Code		
לא רלוונטי	Memory Installed	Memory Information (מידע אודות זיכרון)	
לא רלוונטי	Memory Available		
לא רלוונטי	Memory Speed		
לא רלוונטי	Memory Channel Mode		
לא רלוונטי	Memory Technology		
לא רלוונטי	Processor Type	Processor Information (פרטי מעבד)	
לא רלוונטי	Core Count		
לא רלוונטי	Processor ID		
לא רלוונטי	Current Clock Speed		
לא רלוונטי	Minimum Clock Speed		
לא רלוונטי	Maximum Clock Speed		
לא רלוונטי	Processor L2 Cache		
לא רלוונטי	Processor L3 Cache		
לא רלוונטי	HT Capable		
לא רלוונטי	64-bit Technology		

ערך ברירת מחול	פריט	3 BIOS רמה	2 BIOS רמה
לא רלוונטי	eMMC כונן	Device Information (מידע אודות התקנים)	
לא רלוונטי	LOM MAC Address		
לא רלוונטי	כתובת MAC של LOM2		
לא רלוונטי	Video Controller		
לא רלוונטי	Video BIOS Version (גרסת BIOS מסך)		
לא רלוונטי	Wi-Fi Device (התקן Wi-Fi)		
לא רלוונטי	התקן סולרי		
לא רלוונטי	Bluetooth Device (התקן Bluetooth)		
תלוי בהתקני האתחול שהותקנו	Boot Sequence - תלוי בהתקני האתחול המותקנים	Boot Sequence	Boot Sequence
UEFI	[Legacy/UEFI] Boot List option		
Enabled (מאפשר)	הפעל רכיבי ROM אופציונליים של דורות קודמים [הפעל/השבת]	Advanced Boot Options	Advanced Boot Options
לא רלוונטי	תאריך [MM/DD/YY]	Date/Time	Date/Time
לא רלוונטי	שעה [HH:MM:SS A/P]		

תצורת המערכת (3 BIOS רמה) (1)

טבלה 3. תצורת המערכת (3 BIOS רמה) (1)

ערך ברירת מחול	פריט	3 BIOS רמה	2 BIOS רמה
Enabled (מאפשר)	הפעל מחסנית רשת UEFI [הפעל/השבת]	Integrated NIC	Integrated NIC
Enabled w/PXE (מופעל עם PXE)	[מושבת, מופעל, מופעל עם PXE]		
Enabled (מאפשר)	[מושבת, מופעל]	Integrated NIC 2	
RS232	[השבת, RS-485, RS232 חצי דופלקס, RS-485/422 דופלקס מלא]	יציאה טורית 1	
RS232	[השבת, RS-485, RS232 חצי דופלקס, RS-485/422 דופלקס מלא]	יציאה טורית 2	
Enabled (מאפשר)	Enable Boot Support [מופעל/מושבת]	USB Configuration	USB Configuration



ערך ברירת מחול	פריט	3 BIOS רמה	2 BIOS רמה
Enabled (מאופשר)	הפעל בקר USB 3.0 [הפעל/השבת]		
Enabled (מאופשר)	הפעל יציאת USB 1 [הפעל/השבת]		
Enabled (מאופשר)	הפעל יציאת USB 2 [הפעל/השבת]		
Enabled (מאופשר)	[הפעל/השבת] Enable Audio	Audio	
Enabled (מאופשר)	[הפעל/השבת] הפעל WWAN	Miscellaneous Devices	
Enabled (מאופשר)	הפעל WLAN/Bluetooth [הפעל/השבת]		
Enabled (מאופשר)	[הפעל/השבת] הפעל שמע		
Enabled (מאופשר)	[הפעל/השבת] הפעל ZigBee		
Enabled (מאופשר)	הפעל רדיו GPS ייעודי [הפעל/השבת]		
Enabled (מאופשר)	— הפעל חיישן MEMs [הפעל/השבת]		
Disabled (מושבת)	הפעל Watchdog Timer [הפעל/השבת]	תמיכה ב-Watchdog Timer	תמיכה ב-Watchdog Timer

אבטחה (BIOS רמה 1)

טבלה 4. אבטחה (BIOS רמה 1)

ערך ברירת מחול	פריט	3 BIOS רמה	2 BIOS רמה
לא מוגדר	הזן את הסיסמה הישנה	Admin Password	Admin Password
לא רלוונטי	הזן את הסיסמה החדשה		
לא רלוונטי	Confirm new password (אשר) את הסיסמה החדשה		
לא מוגדר	הזן את הסיסמה הישנה	System Password	System Password
לא רלוונטי	הזן את הסיסמה החדשה		
לא רלוונטי	Confirm new password (אשר) את הסיסמה החדשה		
Disabled (מושבת)	אפשר סיסמה חזקה [הפעל/השבת]	Strong Password	Strong Password
4	Admin Password Min (מינימום) לסיסת מנהל מערכת	Password Configuration	Password Configuration

ערך ברירת מחול	פריט	3 BIOS רמה	2 BIOS רמה
32	Admin Password Max (מקסימום לסיסמת מנהל מערכת)		
4	System Password Min (מינימום לסיסמת מערכת)		
32	System Password Max (מקסימום לסיסמת מערכת)		
Disabled (מושבת)	[מושבת/עקיפת הפעלה מחדש]	Password Bypass	Password Bypass
Enabled (מאופשר)	אפשר החלפת סיסמה על ידי לא-מנהלים [הפעל/השבת]	Password Change	Password Change
Enabled (מאופשר)	אפשר עדכוני קושחה ב-UEFI Capsule [הפעל/השבת]	UEFI Capsule Firmware Updates	UEFI Capsule Firmware Updates
Enabled (מאופשר)	אבטחת TPM 2.0 [הפעל/השבת]	TPM 2.0 Security	TPM 2.0 Security
Enabled (מאופשר)	TPM מופעל [הפעל/השבת]		
Disabled (מושבת)	עקיפת PPI עבור פקודות 'הפעל' [הפעל/השבת]		
Disabled (מושבת)	עקיפת PPI עבור פקודות 'השבת' [הפעל/השבת]		
Enabled (מאופשר)	אפשר אישור [הפעל/השבת]		
Enabled (מאופשר)	הפעל אחסון מפתחות [הפעל/השבת]		
Enabled (מאופשר)	SHA-256 [הפעל/השבת]		
Disabled (מושבת)	נקה [הפעל/השבת]		
Deactivate (בטל הפעלה)	נטרל/השבת/הפעל	Computrace(R)	Computrace(R)
Disable (השבת)	[השבת/הפעל/מופעל-שקט]	חדירה למארז	חדירה למארז
Enabled (מאופשר)	הפעל תמיכת CPU XD [הפעל/השבת]	CPU XD Support	CPU XD Support
Disabled (מושבת)	הפעל נעילה גורפת של מנהל מערכת [הפעל/השבת]	Admin Setup Lockout	Admin Setup Lockout

אתחול מאובטח (BIOS רמה 1)

טבלה 5. אתחול מאובטח (BIOS רמה 1)

ערך ברירת מחול	פריט	3 BIOS רמה	2 BIOS רמה
Disabled (מושבת)	[הפעל/השבת]	Secure Boot Enable	Secure Boot Enable
Disabled (מושבת)	הפעל מצב מותאם אישית [הפעל/השבת]	Expert Key Management	Expert Key Management



ערוך ברירת מחול	פריט	3 רמה BIOS	2 רמה BIOS
PK	ניהול מפתחות במצב מותאם {PK/KEK/db/dbx} אישית		

ביצועים (BIOS רמה 1)

טבלה 6. ביצועים (BIOS רמה 1)

ערוך ברירת מחול	פריט	3 רמה BIOS	2 רמה BIOS
Enabled (מאופשר)	הפעל Intel SpeedStep [הפעל/השבת]	Inter SpeedStep	C-States Control
Enabled (מאופשר)	C-states [הפעל/השבת]	C-States Control	C-States Control
Disabled (מושבת)	הפעל מקבלת CPUID [הפעל/השבת]	Limit CPUID Value	Limit CPUID Value

ניהול צריכת חשמל (BIOS רמה 1)

טבלה 7. ניהול צריכת חשמל (BIOS רמה 1)

ערוך ברירת מחול	פריט	3 רמה BIOS	2 רמה BIOS
12:00AM	בחירת שעה: [HH:MM A/P] אוטומטית בשעה (אם משך מצב ער = 0)	Auto On Time	Auto On Time
000	בחירת ערך: [0-254] זמן עד השכמה אוטומטית (0-254 דקות)		
Disabled (מושבת)	בחירת יום: [מושבת/כל יום/סופי שבוע/בחר ימים]		
לא רלוונטי	תחת [בחר ימים] כאשר מופעל [ראשון/שני/.../שבת]		
Disabled (מושבת)	[מושבת/בלבד LAN/בלבד WLAN] [WLAN או LAN/בלבד]	Wake on LAN/WLAN	Wake on LAN/WLAN

התנהגות (BIOS POST רמה 1)

טבלה 8. התנהגות (BIOS POST רמה 1)

ערוך ברירת מחול	פריט	3 רמה BIOS	2 רמה BIOS
Enabled (מאופשר)	הפעל נורית Numlock LED [הפעל/השבת]	Numlock LED	Keyboard Errors
Enabled (מאופשר)	אפשר זיהוי שגיאות מקלדת [הפעל/השבת]	Keyboard Errors	Keyboard Errors
Thorough (מלא)	[מינימלי/יסודי/אוטומטי]	Fastboot	Fastboot
0 שניות	[0 שניות/5 שניות/10 שניות]	Extend BIOS POST Time	Extend BIOS POST Time
Disabled (מושבת)	הפעל לוגו במסך מלע [הפעל/השבת]	לוגו במסך מלא	לוגו במסך מלא

2 רמה BIOS	3 רמה BIOS	פריט	ערך ברירת מחול
אזהרות ושגיאות	אזהרות ושגיאות	[הצג הנחיה במקרה של אזהרות ושגיאות/המשך במקרה של אזהרות/המשך במקרה של אזהרות ושגיאות]	הצג הנחיה במקרה של אזהרות ושגיאות

תמיכה בוירטואליזציה (BIOS רמה 1)

טבלה 9. תמיכה בוירטואליזציה (BIOS רמה 1)

2 רמה BIOS	3 רמה BIOS	פריט	ערך ברירת מחול
Virtualization	Virtualization	הפעל Intel Virtualization Technology [הפעל/השבת]	Enabled (מאופשר)

תחזוקה (BIOS רמה 1)

טבלה 10. תחזוקה (BIOS רמה 1)

2 רמה BIOS	3 רמה BIOS	פריט	ערך ברירת מחול
Service Tag	Service Tag	<תג שירות של המערכת>, אפשרות הזנת טקסט כאשר ריק	לא רלוונטי
Asset Tag	Asset Tag	<תג של נכס מערכת>, אפשרות הזנת טקסט	לא רלוונטי
SERR Messages	SERR Messages	הפעל SERR Messages [הפעל/השבת]	Enabled (מאופשר)
BIOS Downgrade	BIOS Downgrade	אפשר שנמוך של ה-BIOS [הפעל/השבת]	Enabled (מאופשר)
Data Wipe	Data Wipe	בצע ניקוי גורף בהפעלה הבאה [הפעל/השבת]	Disabled (מושבת)
BIOS Recovery	BIOS Recovery	שחזור ה-BIOS מהכונן הקשיח [הפעל/השבת]	Enabled (מאופשר)

יומני מערכת (BIOS רמה 1)

טבלה 11. יומני מערכת (BIOS רמה 1)

2 רמה BIOS	3 רמה BIOS	פריט	ערך ברירת מחול
BIOS Events	BIOS Events	רשימה של אירועי BIOS עם לחצן 'נקה יומן' לניקוי היומן	לא רלוונטי

אבחון

הטבלה הבאה מתארת את תצורת נוריות החיווי בכלי האבחון POST (בדיקה עצמית בעת הפעלה). לדוגמה, נורית מצב ההפעלה מהבהבת בכתום פעמיים, משתהה, ולאחר מכן מהבהבת בלבן שלוש פעמים ומשתהה. דפוס 3,2 זה ממשיך עד לכיבוי המערכת, ומציין שלא זוהה זיכרון או RAM. טבלה 12. אבחון

תאור הבעיה	חבנית נוריות
כשל CPU	2,1
לא זוהה זיכרון או RAM	2,3
כשל זיכרון או RAM	2,4
הותקן זיכרון לא תקין	2,5
שגיאת לוח מערכת או ערכת שבבים	2,6
כשל בסוללת CMOS	3,1
תקלה בכרטיס PCI/וידאו (Edge Gateway 3003 בלבד)	3,2
לא נמצאה תמונת שחזור	3,3
נמצאה תמונת שחזור פגומה	3,4

הטבלה הבאה מתארת את החיווי של כל נורית מצב.

טבלה 13. נוריות (מחונני) מצב

פונקציה	מצב	מחונן	צבע	בקרה	מצב
מערכת	מערכת כבויה: המערכת כבויה	מצב המתח והמערכת	אור ירוק או כתום	BIOS	דולק (ירוק יציב): המערכת פועלת או אתחול בוצע בהצלחה
	אור כתום יציב דולק; תהליך הפעלה או אתחול נכשל				
	אור כתום מהבהב: תקלה או שגיאה				
	כבוי: מודול WLAN או כבוי Bluetooth	Bluetooth או WLAN	ירוק	חומרה	
	דולק: מודול WLAN או Bluetooth מופעל				
	כבוי: אין חיבור אל התקן או שירות ענן	ענן	ירוק	תוכנה	
	דולק: ה-Edge Gateway מחובר אל התקן או שירות ענן				

פונקציה	מחיון	צבע	בקרה	מצב
LAN (RJ-45)	קישור	ירוק/כתום	מנהל התקן (LAN)	אור ירוק מהבהב: פעילות מול התקן או שירות ענן כבוי: אין קישור לרשת או שהכבל לא מחובר
				דולק (ירוק): חיבור מהיר (100 Mbps) דולק (כתום): חיבור איטי (10 Mbps)
	פעילות	ירוק	מנהל התקן (LAN)	כבוי: אין פעילות בקישור אור ירוק מהבהב: פעילות ב-LAN. קצב ההבהוב תלוי בצפיפות מנות הנתונים.

 הערה: נוריות ההפעלה ומצב המערכת עשויות לפעול באופן שונה בתרחישי האתחול השונים, לדוגמה: בעת הרצה של קובץ script מהחסן USB בעת האתחול.

התחברות אל Edge Gateway

2016 Windows 10 IoT Enterprise LTSC


אתחול וכניסה - הגדרה ישירה של תצורת המערכת

1. חבר צג, מקלדת ועכבר אל ה-Edge Gateway לפני שתתחבר.
2. הפעל את Edge Gateway. באתחול הראשון, לא תתבקש להזין פרטי כניסה. באתחולים שיתבצעו לאחר מכן, תתבקש להזין פרטי כניסה.

 הערה: ברירת המחדל של שם המשתמש ושל הסיסמה היא `admin`.


אתחול וכניסה - הגדרת תצורת המערכת מרחוק

 הערה: חובה לחבר את המחשב לרשת המשנה שה-Edge Gateway מחובר אליה.

1. חבר כבל רשת מיציאת ה-Ethernet הראשונה ב-Edge Gateway לרשת התומכת ב-DHCP או לנתב שמספק כתובות IP.
2.  הערה: האתחול הראשוני של Windows אורך כחמש דקות עקב הגדרת התצורה של המערכת. אתחולים שיתבצעו לאחר מכן יארכו כ-50 שניות. בעזרת כתובת ה-MAC המופיעה על חזית ה-Edge Gateway, קבל את כתובת ה-IP דרך שרת ה-DHCP של הרשת או באמצעות מנתח רשתות.
3. במחשב Windows, חפש את 'Remote Desktop Connection' (חיבור לשולחן עבודה מרוחק) והפעל את היישום.
4. היכנס באמצעות כתובת ה-IP.

 הערה: התעלם משגיאות הקשורות לאישורים כאשר אתה מתחבר אל ה-Edge Gateway.

אתחול וכניסה - הגדרת כתובת ה-IP הסטטית של המערכת

 הערה: כדי להגדיר את Edge Gateway מרחוק, כתובת ה-IP הסטטית של יציאת ה-Ethernet השנייה ב-Edge Gateway מוגדרת במפעל לערכים אלה:

- כתובת IP: 192.168.2.1
- מסיכת רשת משנה: 255.255.255.0
- שרת DHCP: לא רלוונטי

באפשרותך לחבר בין Edge Gateway לבין מחשב שבו מותקנת מערכת ההפעלה Windows שמחובר לאותה רשת משנה באמצעות כבל מוצלב.

1. במחשב Windows, חפש את **View network connections** (הצג חיבורי רשת) בלוח הבקרה.
2. ברשימה של התקני הרשת שמופיעה, לחץ לחיצה ימנית על מתאם ה-Ethernet שבו ברצונך להשתמש לצורך חיבור Edge Gateway, ולאחר מכן לחץ על **Properties** (מאפיינים).
3. בכרטיסייה עבודה ברשת, לחץ על **Internet Protocol 4 (TCP/IPv4)** → מאפיינים.
4. בחר באפשרות **Use the following IP address** (השתמש בכתובת ה-IP הבאה), ולאחר מכן הזן 192.168.2.2 × כתובת IP (כאשר × מייצג את הספרה האחרונה של כתובת ה-IP, לדוגמה 192.168.2.2).

 הערה: כתובת ה-IPv4 לא יכולה להיות זהה לכתובת ה-IP של Edge Gateway. השתמש בכתובת IP בטווח 192.168.2.2 עד 192.168.2.254.

5. הזן את מסיכת רשת משנה 255.255.255.0, ולאחר מכן לחץ על **OK** (אישור).

6. חבר היטב את כבל הרשת המוצלב בין יציאת ה-Ethernet השנייה ב-Edge Gateway ליציאת ה-Ethernet שהוגדרה במחשב.
7. במחשב ה-Windows, הפעל את **Remote Desktop Connection**.
8. התחבר אל Edge Gateway באמצעות כתובת ה-IP 192.168.2.1. ברירת המחדל של שם משתמש והסיסמה היא admin.


16 Ubuntu Core

אתחול וכניסה - הגדרה ישירה של תצורת המערכת

1. הפעל את Edge Gateway. המערכת תגדיר את מערכת ההפעלה באופן אוטומטי ותבצע מספר הפעלות מחדש כדי להחיל את כל הגדרות התצורה. אתחול מערכת ההפעלה אורך כדקה.
 2. כאשר תוצג הנחיה, היכנס למערכת באמצעות אישורי הכניסה שהוגדרו כברירת המחדל. ברירת המחדל של שם המשתמש ושל הסיסמה היא admin. ברירת המחדל של שם המחשב הוא תג השירות.
- לדוגמה:

```
Ubuntu Core 16 on 127.0.0.1 (tty1)
localhost login: admin
Password: admin
```

אתחול וכניסה - הגדרת תצורת המערכת מרחוק

1. חבר כבל רשת מיציאת ה-Ethernet הראשונה ב-Edge Gateway לרשת התומכת ב-DHCP או לנתב שמספק כתובות IP.
 2. בשרת ה-DHCP של הרשת, הפעל את הפקודה `dhcp-lease-list` כדי לקבל את כתובת ה-IP המשויכת אל כתובת ה-MAC של ה-Edge Gateway.
 3. הגדר הפעלת SSH באמצעות הדמיית מסוף SSH (לדוגמה, שורת פקודה מקורית בלקוח SSH ב-Linux או PuTTY ב-Windows).
-  הערה: שירות SSH מופעל ב-Ubuntu Core 16 כברירת מחדל.
4. הזן את הפקודה `ssh admin@<כתובת IP>` ולאחר מכן הקלד את ברירת המחדל לשם המשתמש והסיסמה. ברירת המחדל של שם המשתמש ושל הסיסמה היא admin.
- לדוגמה:

```
lo@lo-Latitude-E7470:~$ ssh admin@10.101.46.209
:admin@10.101.46.209's password
```

אתחול וכניסה - הגדרת כתובת ה-IP הסטטית של המערכת

הגדרות אלה מאפשרות לך לחבר את Edge Gateway דרך המחשב המארח אשר חייב להיות מחובר לאותה רשת משנה.

הערה: לכתובת ה-IP הסטטית של יציאת ה-Ethernet השנייה ב-Edge Gateway הוגדרו הערכים הבאים על ידי היצרן:

- כתובת IP: 192.168.2.1
- מסיכת רשת משנה: 255.255.255.0
- שרת DHCP: לא רלוונטי

1. במחשב המארח, הגדר את תצורת מתאם ה-Ethernet המחובר אל Edge Gateway באמצעות כתובת IPv4 סטטית שנמצאת באותה רשת המשנה. הגדר את כתובת ה-IPv4 כ-192.168.2.x (שבה x מייצג את הספרה האחרונה בכתובת ה-IP, לדוגמה, 192.168.2.2).

הערה: אל תציב ערכים זהים בכתובת ה-IPv4 ובכתובת ה-IP ב-Edge Gateway. השתמש בכתובת IP בין 192.168.2.2 ל-192.168.2.254.

2. בהגדרת מסיכת רשת המשנה הצב את הערך 255.255.255.0.